

各報道機関 様

次のとおり資料提供しますのでよろしくお願いいたします。

項 目	令和3年度(2021年度)空知総合振興局管内観光入込客数調査及び訪日外国人宿泊者数調査の結果の概要について			
<p>■ 令和3年度(2021年度)空知総合振興局管内における観光入込客数調査結果の概要</p> <p>1 調査期間 令和3年(2021年)4月～令和4年(2022年)3月</p> <p>2 調査方法 各市町が選定した観光地点により調査</p> <p>3 入込状況</p>				
(単位：千人・%)				
項 目	R3年度(A)	R2年度(B)	対前年度増減(A-B)	対前年度比(A/B)
入込総数	8,523.8	8,250.9	272.9	103.3
うち道外客	426.2	432.5	▲6.3	98.5
うち道内客	8,097.6	7,818.4	279.2	103.6
うち日帰り客	8,217.3	7,992.4	224.9	102.8
うち宿泊客	306.5	258.5	48.0	118.6
宿泊客延数	325.2	276.6	48.6	117.6
<p>■ 令和3年度(2021年度)空知総合振興局管内における訪日外国人宿泊者数調査結果の概要</p> <p>1 調査期間 令和3年(2021年)4月～令和4年(2022年)3月</p> <p>2 調査方法 各市町所在の宿泊施設等を対象に調査</p> <p>3 宿泊状況</p>				
(単位：人・%)				
項 目	R3年度(A)	R2年度(B)	対前年度増減(A-B)	対前年度比(A/B)
宿泊客数	70	53	17	132.1
宿泊客延数	79	71	8	111.3
<p>※ 上記調査結果は、管内各市町からの報告を取りまとめたものです。</p> <p>※ 令和3年度(2021年度)の全道における観光入込客数調査及び訪日外国人宿泊者数調査の結果は、現在、道経済部観光局で取りまとめ作業中であり、公表時期は未定です。</p>				
取材(報道)にあたってのお願い	内容等の詳細は下記へご照会ください。			
担 当	産業振興部商工労働観光課 担当：三井・佐々木 TEL 0126-20-0185, 0063			

令和3年度（2021年度）空知管内における観光入込客数調査結果の概要

令和4年（2022年）7月22日

空知総合振興局産業振興部商工労働観光課

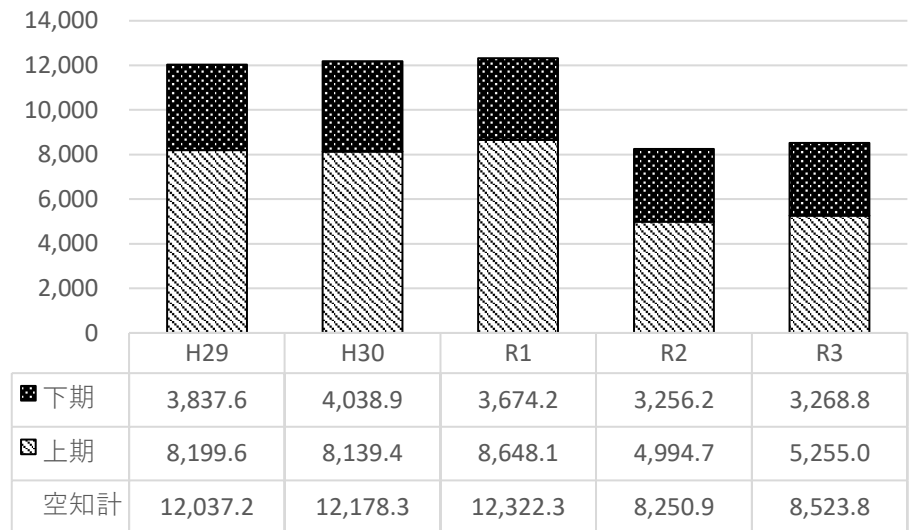
1. 令和3年度（2021年度）管内観光入込客数

(1) 全体

令和3年度（2021年度）の空知管内における観光入込客数は、全体で8,523,800人となり、前年度の8,250,900人から272,900人（3.3%）増加した。

空知管内年度別推移

（単位：千人）



（単位：千人）

	H29	H30	R1	R2	R3	対前年度増減	対前年度同期比	構成比
空知入込客数	12,037.2	12,178.3	12,322.3	8,250.9	8,523.8	272.9	103.3%	—
うち道外客	986.9	963.9	1,005.4	432.5	426.2	▲ 6.3	98.5%	5.0%
うち道内客	11,050.3	11,214.4	11,316.9	7,818.4	8,097.6	279.2	103.6%	95.0%
うち日帰り客	11,562.6	11,692.2	11,872.0	7,992.4	8,217.3	224.9	102.8%	96.4%
うち宿泊客	474.6	486.1	450.3	258.5	306.5	48.0	118.6%	3.6%
全道シェア	8.3%	8.3%	8.6%	10.2%	—	—	—	—
全道入込客数	145,758.9	145,880.7	143,879.9	81,062.9	—	—	—	—

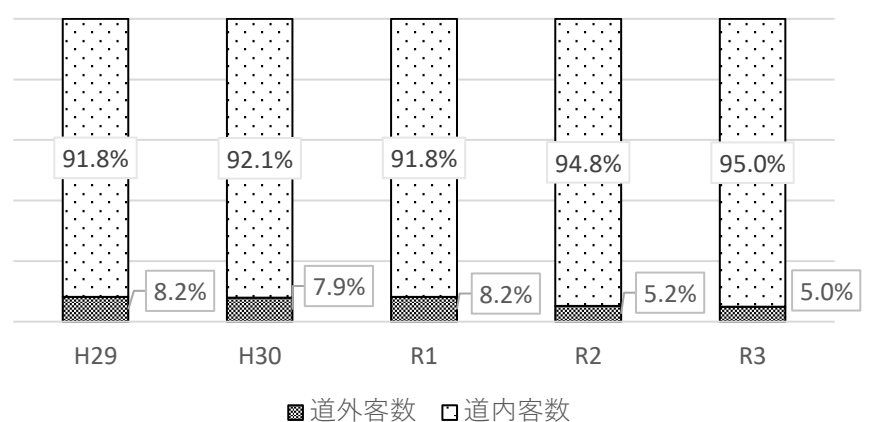
※R3全道分は集計中

(2) 道外・道内客数別

道外客数は、426,200人となり、前年度に比べ6,300人（1.5%）減少した一方、道内客数は、8,097,600人となり、前年度に比べ、279,200人（3.6%）増加した。

構成比で見ると、道外客5.0%、道内客95.0%となっており、道内客の構成が高まった。

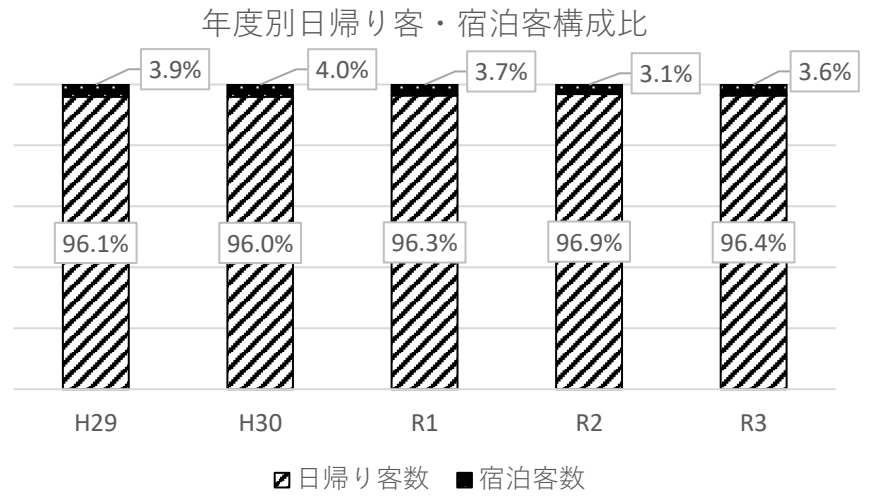
年度別道外・道内客構成比



(3) 日帰り・宿泊客数別

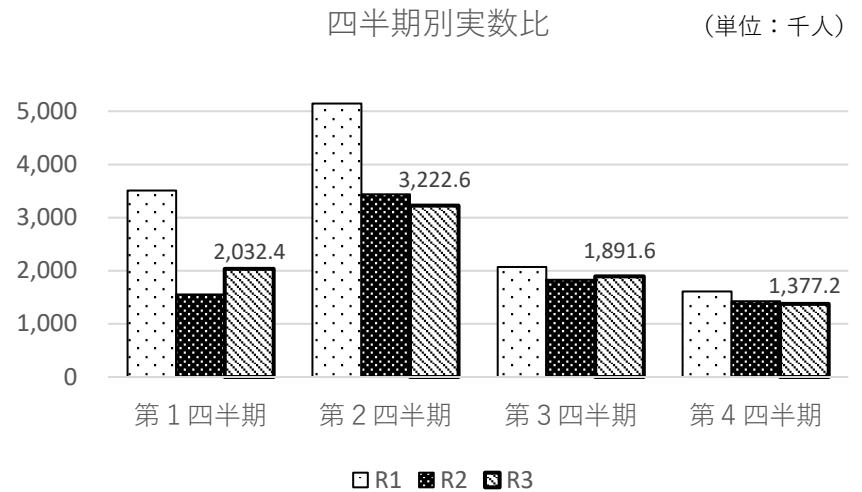
日帰り客数は8,217,300人となり、前年度に比べ224,900人（2.8％）増加し、また宿泊客数も306,500人で前年度に比べ48,000人（18.6％）増加した。

構成比で見ると、日帰り客96.4％、宿泊客3.6％となっており、日帰り客が主体となっている。



(4) 季節別

四半期別に見ると、第2四半期（7～9月）が最も多く、3,222,600人となり、全体の37.8％を占めている。



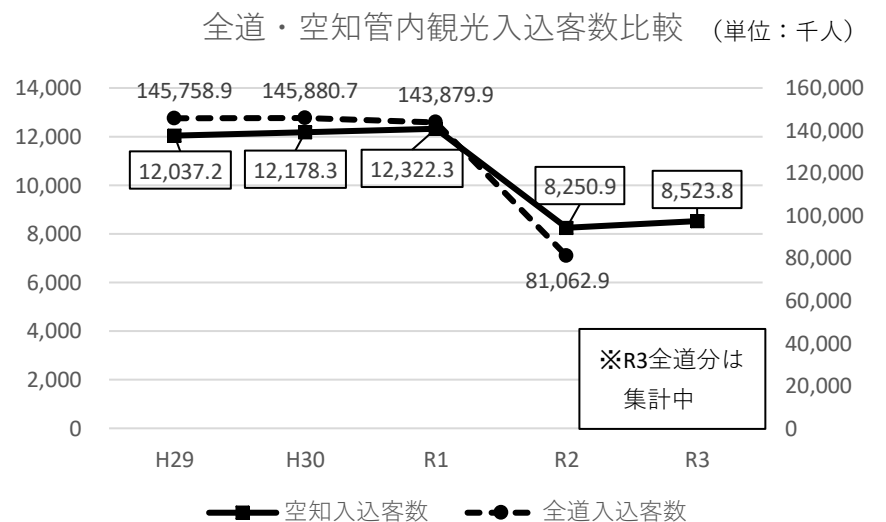
(単位：千人)

	第1四半期 (4～6月)	第2四半期 (7～9月)	第3四半期 (10～12月)	第4四半期 (1～3月)	合計
令和3年度 (入込客数)	2,032.4	3,222.6	1,891.6	1,377.2	8,523.8
構成比	23.8%	37.8%	22.2%	16.2%	—
対前年度比	130.7%	93.7%	103.4%	96.5%	103.3%
令和2年度 (入込客数)	1,554.5	3,440.3	1,828.8	1,427.4	8,250.9
令和元年度 (入込客数)	3,506.2	5,141.9	2,068.1	1,606.1	12,322.3

2. まとめ

令和3年度（2021年度）の管内の観光入込客数は、前年度と比較すると3.3％の増加となり、多少の回復を見せたが、新型コロナウイルスの感染拡大前の令和元年度（2019年度）と比較すると、依然として大幅な減少となっている。

春季は前年度を30.7％上回ったが、観光ハイシーズンである夏季は、まん延防止等重点措置や緊急事態宣言が度々発令されたことにより、管内のイベントが軒並み中止となったことから、入込客数が前年度を下回った。秋季にはやや持ち直したものの、冬期に再度約2か月間のまん延防止等重点措置が発令されたことから、入込客数の大幅な回復には至らず、全体で3.3％の増加にとどまった。



3. 参考

観光入込客数上位3位

	市町名	入込客数 (千人)	対前年度比 (%)	主 な 増 減 理 由
1	長沼町	1,018.3	104.5	昨年は新型コロナウイルスの影響もあり、観光客数は減少傾向であったが、今年度は感染症が落ち着いてきたこともあり、全体的に観光客が増加してきたと考えられる。 ※参考：昨年度1位
2	砂川市	902.7	102.6	施設によっては回復傾向にあるものの、新型コロナウイルスの影響にハイウェイオアシス館でバスツアーによる団体客や外国人観光客が戻りきっていないため、全体としては微増にとどまった。 ※参考：昨年度3位
3	三笠市	883.0	100.4	前年同様新型コロナウイルス感染症の影響により、前年同様イベントの中止等があったため、入込総数は前年から大幅な変化はなかった。 ただ、宿泊客数については、新型コロナウイルス感染症対策の徹底やワクチン接種等により数字が大幅に増えた。 ※参考：昨年度2位

令和3年（2021年度）度空知総合振興局管内観光入込客数調査結果

（単位：千人・％）

市町	年度	観光入込客数							宿泊客延数
		上期	下期	合計					
					うち道外客	うち道内客	うち日帰り客	うち宿泊客	
夕張市	R3年度	97.9	96.1	194.0	31.7	162.3	193.9	0.1	0.1
	R2年度	104.2	69.4	173.6	10.7	162.9	171.6	2.0	2.2
	対前年比	94.0	138.5	111.8	296.3	99.6	113.0	5.0	4.5
岩見沢市	R3年度	340.0	270.9	610.9	16.3	594.6	563.7	47.2	55.9
	R2年度	350.0	243.6	593.6	17.4	576.2	562.1	31.5	44.1
	対前年比	97.1	111.2	102.9	93.7	103.2	100.3	149.8	126.9
美唄市	R3年度	131.7	120.6	252.3	11.5	240.8	234.9	17.4	17.5
	R2年度	136.8	114.7	251.5	5.9	245.6	233.4	18.1	18.1
	対前年比	96.3	105.1	100.3	194.9	98.0	100.6	96.1	96.7
芦別市	R3年度	360.8	209.3	570.1	5.1	565.0	528.2	41.9	41.9
	R2年度	323.4	202.2	525.6	3.4	522.2	491.6	34.0	34.0
	対前年比	111.6	103.5	108.5	150.0	108.2	107.4	123.2	123.2
赤平市	R3年度	104.1	72.1	176.2	0.0	176.2	162.8	13.4	13.4
	R2年度	118.1	66.5	184.6	0.0	184.6	170.7	13.9	13.9
	対前年比	88.1	108.4	95.4	-	95.4	95.4	96.4	96.4
三笠市	R3年度	548.1	334.9	883.0	61.7	821.3	862.9	20.1	20.1
	R2年度	541.1	338.4	879.5	61.6	817.9	868.3	11.2	11.2
	対前年比	101.3	99.0	100.4	100.2	100.4	99.4	179.5	179.5
滝川市	R3年度	361.0	176.9	537.9	11.0	526.9	514.3	23.6	28.5
	R2年度	312.6	214.9	527.5	8.9	518.6	507.9	19.6	22.9
	対前年比	115.5	82.3	102.0	123.6	101.6	101.3	120.4	124.5
砂川市	R3年度	542.2	360.5	902.7	152.3	750.4	898.7	4.0	4.5
	R2年度	526.5	352.9	879.4	198.9	680.5	873.6	5.8	5.9
	対前年比	103.0	102.2	102.6	76.6	110.3	102.9	69.0	76.3
歌志内市	R3年度	78.3	96.9	175.2	0.5	174.7	171.3	3.9	3.9
	R2年度	85.6	93.9	179.5	0.9	178.6	175.3	4.2	4.2
	対前年比	91.5	103.2	97.6	55.6	97.8	97.7	92.9	92.9
深川市	R3年度	453.4	273.4	726.8	64.1	662.7	702.1	24.7	27.9
	R2年度	457.5	275.5	733.0	67.8	665.2	713.8	19.2	19.9
	対前年比	99.1	99.2	99.2	94.5	99.6	98.4	128.6	140.2
南幌町	R3年度	139.5	89.1	228.6	0.0	228.6	211.7	16.9	16.9
	R2年度	135.3	95.6	230.9	0.0	230.9	214.7	16.2	16.2
	対前年比	103.1	93.2	99.0	-	99.0	98.6	104.3	104.3
奈井江町	R3年度	86.6	56.2	142.8	1.4	141.4	142.8	0.0	0.0
	R2年度	98.5	54.0	152.5	1.7	150.8	152.5	0.0	0.0
	対前年比	87.9	104.1	93.6	82.4	93.8	93.6	-	-
上砂川町	R3年度	40.6	41.6	82.2	1.6	80.6	78.2	4.0	4.8
	R2年度	42.6	42.8	85.4	1.6	83.8	81.5	3.9	4.5
	対前年比	95.3	97.2	96.3	100.0	96.2	96.0	102.6	106.7
由仁町	R3年度	172.7	105.7	278.4	5.6	272.8	263.4	15.0	15.0
	R2年度	152.1	105.9	258.0	3.3	254.7	248.7	9.3	9.3
	対前年比	113.5	99.8	107.9	169.7	107.1	105.9	161.3	161.3
長沼町	R3年度	628.7	389.6	1,018.3	0.9	1,017.4	1,002.8	15.5	16.0
	R2年度	586.6	387.9	974.5	0.5	974.0	957.5	17.0	17.6
	対前年比	107.2	100.4	104.5	180.0	104.5	104.7	91.2	90.9

(単位：千人・%)

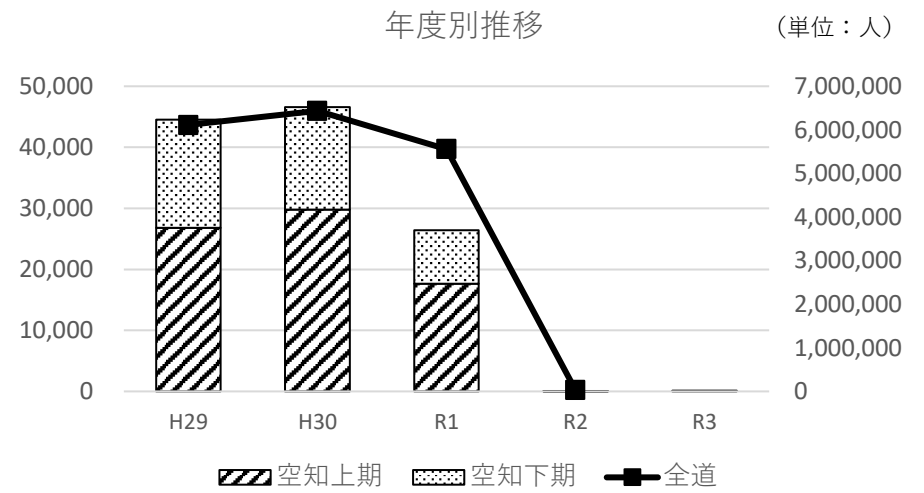
市町	年度	観光入込客数							宿泊客延数
		上期	下期	合計					
					うち道外客	うち道内客	うち日帰り客	うち宿泊客	
栗山町	R3年度	119.4	46.1	165.5	2.4	163.1	159.5	6.0	6.0
	R2年度	133.7	50.0	183.7	2.2	181.5	177.4	6.3	6.3
	対前年比	89.3	92.2	90.1	109.1	89.9	89.9	95.2	95.2
月形町	R3年度	44.8	29.5	74.3	3.4	70.9	69.2	5.1	5.1
	R2年度	44.7	28.9	73.6	3.7	69.9	69.8	3.8	3.8
	対前年比	100.2	102.1	101.0	91.9	101.4	99.1	134.2	134.2
浦臼町	R3年度	132.9	37.6	170.5	1.2	169.3	164.3	6.2	6.2
	R2年度	106.4	49.4	155.8	1.2	154.6	152.4	3.4	3.4
	対前年比	124.9	76.1	109.4	100.0	109.5	107.8	182.4	182.4
新十津川町	R3年度	52.9	43.7	96.6	3.7	92.9	82.9	13.7	13.7
	R2年度	57.6	49.2	106.8	3.1	103.7	93.5	13.3	13.3
	対前年比	91.8	88.8	90.4	119.4	89.6	88.7	103.0	103.0
妹背牛町	R3年度	103.2	77.1	180.3	0.0	180.3	178.0	2.3	2.3
	R2年度	111.2	80.0	191.2	0.2	191.0	190.6	0.6	0.6
	対前年比	92.8	96.4	94.3	-	94.4	93.4	383.3	383.3
秩父別町	R3年度	284.2	119.8	404.0	5.1	398.9	396.5	7.5	7.5
	R2年度	277.4	117.1	394.5	2.8	391.7	387.2	7.3	7.3
	対前年比	102.5	102.3	102.4	182.1	101.8	102.4	102.7	102.7
雨竜町	R3年度	152.9	54.0	206.9	0.5	206.4	206.8	0.1	0.1
	R2年度	147.3	60.0	207.3	0.6	206.7	207.1	0.2	0.2
	対前年比	103.8	90.0	99.8	83.3	99.9	99.9	50.0	50.0
北竜町	R3年度	223.0	72.8	295.8	23.7	272.1	291.7	4.1	4.1
	R2年度	105.9	72.6	178.5	14.3	164.2	174.6	3.9	3.9
	対前年比	210.6	100.3	165.7	165.7	165.7	167.1	105.1	105.1
沼田町	R3年度	56.1	94.4	150.5	22.5	128.0	136.7	13.8	13.8
	R2年度	39.6	90.8	130.4	21.8	108.6	116.6	13.8	13.8
	対前年比	141.7	104.0	115.4	103.2	117.9	117.2	100.0	100.0
合計	R3年度	5,255.0	3,268.8	8,523.8	426.2	8,097.6	8,217.3	306.5	325.2
	R2年度	4,994.7	3,256.2	8,250.9	432.5	7,818.4	7,992.4	258.5	276.6
	対前年比	105.2	100.4	103.3	98.5	103.6	102.8	118.6	117.6

令和3年度（2021年度）空知管内における訪日外国人宿泊者数調査結果の概要

令和4年（2022年）7月22日
空知総合振興局産業振興部商工労働観光課

1. 概要

令和3年度（2021年度）の空知管内における訪日外国人宿泊者数（実数）は、70人となり、令和2年度（2021年度）の53人から、17人（32.1%）の増加となった。



※R3全道分は集計中

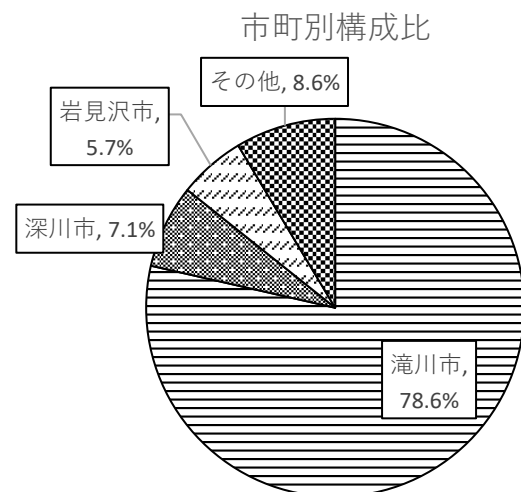
(単位：人)

	H29	H30	R1	R2	R3	対前年度増減	対前年度比
空知管内計	44,501	46,570	26,438	53	70	17	132.1%
上期計	26,776	29,802	17,672	18	59	41	327.8%
下期計	17,725	16,768	8,766	35	11	▲ 24	31.4%
全道シェア	0.73%	0.72%	0.48%	0.19%	—	—	—
全道計	6,109,659	6,435,854	5,557,154	27,478	—	—	—

※R3全道分は集計中

2. 市町別

管内24市町のうち、外国人が宿泊したのは計6市町となり、多い順に滝川市（55人）、深川市（5人）、岩見沢市（4人）、月形町（3人）、砂川市（2人）、芦別市（1人）となった。

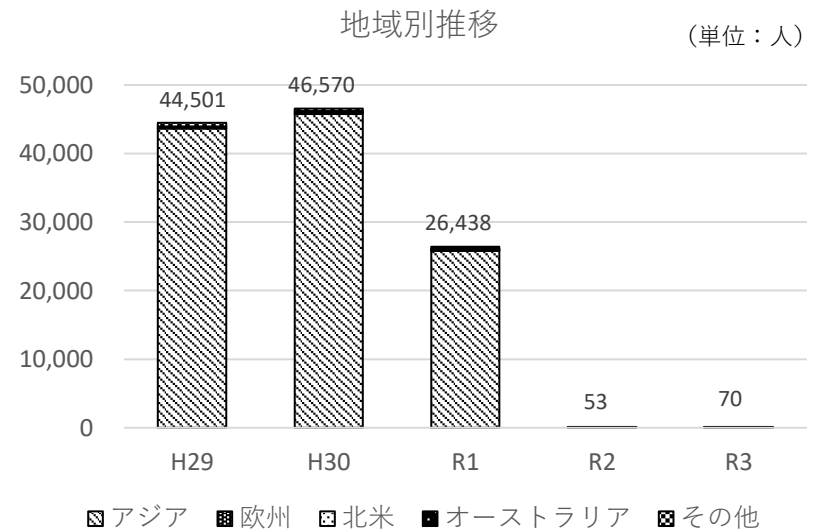
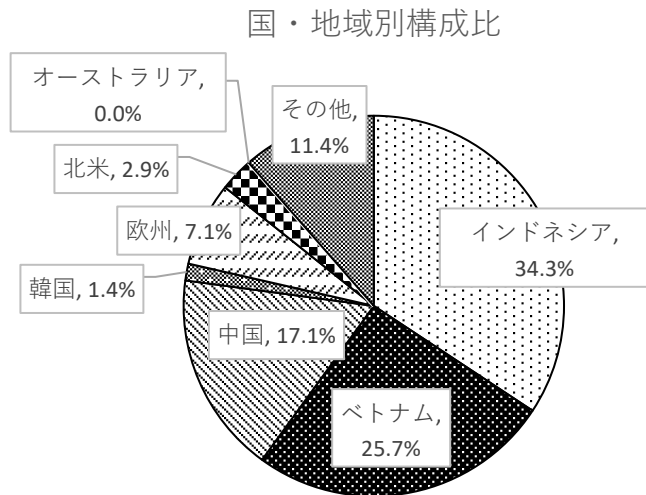


(単位：人)

		H29	H30	R1	R2	R3
管内計		44,501	46,570	26,438	53	70
上位3市町	1	夕張市 39,395	夕張市 39,583	夕張市 20,615	滝川市 28	滝川市 55
	2	栗山町 2,201	栗山町 2,623	栗山町 1,556	岩見沢市 23	深川市 5
	3	三笠市 668	三笠市 1,179	三笠市 1,375	深川市 2	岩見沢市 4

3. 国別

国別で見ると、インドネシアが24人で最多となり、次いでベトナム（18人）、中国（12人）の順となった。全訪日外国人宿泊者数（70人）のうち、78.6%にあたる55人がアジアからの宿泊者であった。



(単位：人)

		H29		H30		R1		R2		R3	
管内計		44,501		46,570		26,438		53		70	
アジア計		43,677		45,795		25,798		42		55	
上位5か国	1	台湾	23,878	台湾	24,639	台湾	11,111	ベトナム	13	インドネシア	24
	2	中国	7,980	中国	7,999	中国	7,025	韓国	8	ベトナム	18
	3	韓国	4,847	韓国	5,690	韓国	2,842	中国	5	中国	12
	4	マレーシア	3,050	マレーシア	3,564	香港	1,608	香港	4	韓国	1
	5	タイ	1,850	タイ	1,723	マレーシア	1,564	フィリピン	4	—	—
	その他	2,072		2,180		1,648		8		0	
欧州		69		94		82		6		5	
北米		157		205		140		3		2	
オーストラリア		34		82		74		2		0	
その他		564		394		344		0		8	

4. 月別

月別で見ると、7月が30人と最多となり、9月16人、8月7人と続き、結果として第2四半期（7～9月）に訪日外国人が集中した。

