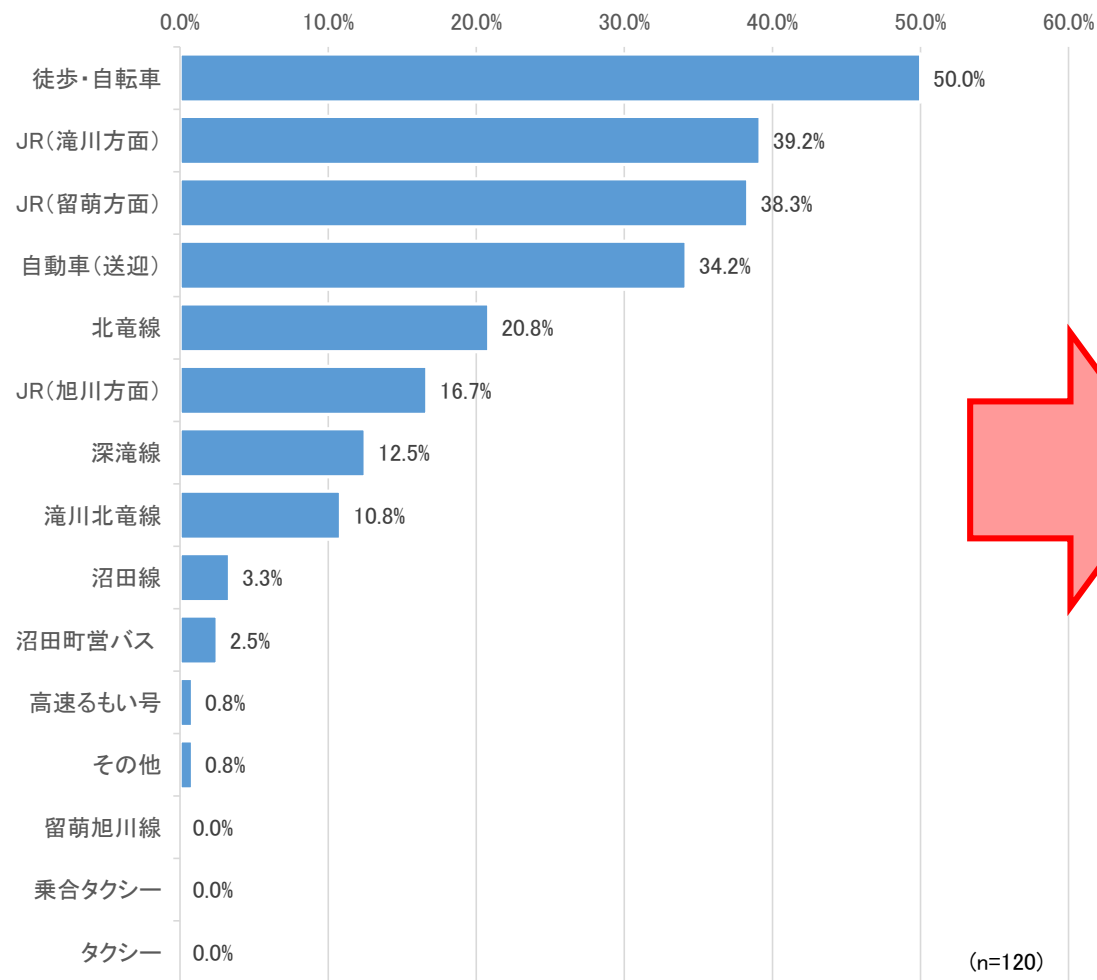


### 問5 通学時の交通手段 (n=120)

☑徒歩・自転車、送迎により、JR駅やバス停まで移動後、通学していることが想定。



※複数回答

交通手段	妹背牛町	秩父別町	北竜町	沼田町
	(n=37)	(n=19)	(n=26)	(n=37)
徒歩・自転車	43.2%	68.4%	50.0%	45.9%
自動車(送迎)	24.3%	47.4%	34.6%	37.8%
JR(留萌方面)	2.7%	73.7%	0.0%	83.8%
JR(旭川方面)	21.6%	15.8%	3.8%	21.6%
JR(滝川方面)	45.9%	42.1%	7.7%	54.1%
高速るもい号	0.0%	0.0%	3.8%	0.0%
留萌旭川線	0.0%	0.0%	0.0%	0.0%
北竜線	24.3%	0.0%	61.5%	0.0%
深滝線	24.3%	0.0%	23.1%	0.0%
沼田線	0.0%	5.3%	0.0%	8.1%
滝川北竜線	8.1%	5.3%	30.8%	2.7%
沼田町営バス	0.0%	10.5%	0.0%	2.7%
乗合タクシー	0.0%	0.0%	0.0%	0.0%
タクシー	0.0%	0.0%	0.0%	0.0%
その他	0.0%	5.3%	0.0%	0.0%

■ 50%以上の項目

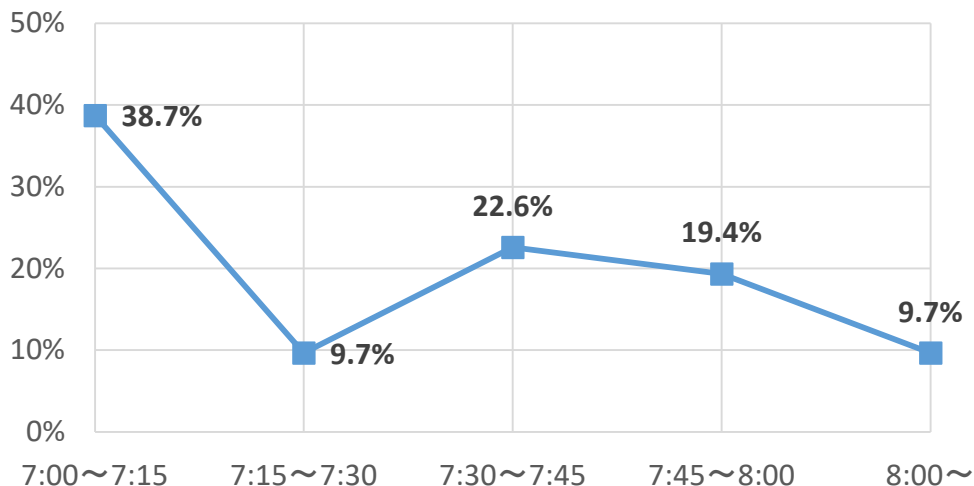
■ 25%以上の項目

利用しているバス停・駅



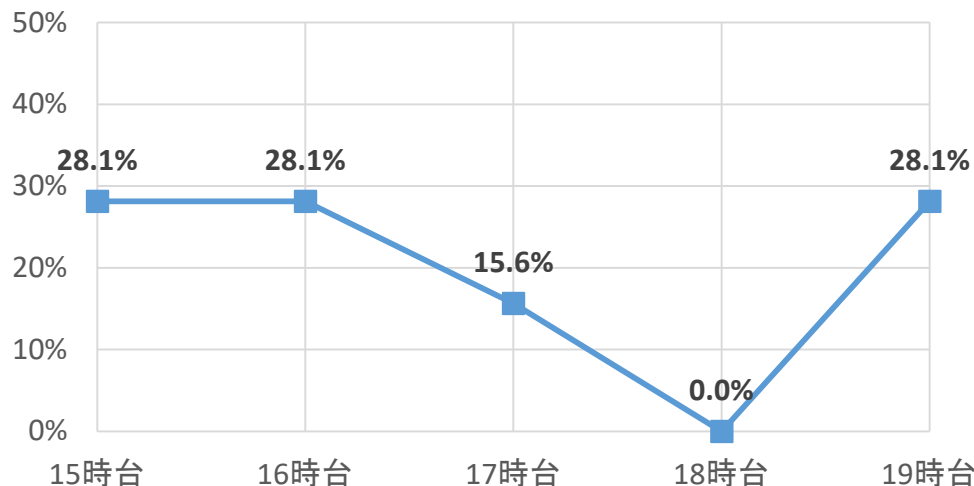
### 問6 通学時、バスに乗車する時間帯 (n=31)

☑7:00~7:15にバスに乗車する生徒が多い。



### 問6 帰宅時、バスに乗車する時間帯 (n=32)

☑15、16、19時台での帰宅が多い。



### 問6 通学時、バスに乗っている時間 (n=38)

☑北竜町からの通学では約30分要している。

交通手段	妹背牛町	秩父別町	北竜町	沼田町
	(n=12)	(n=0)	(n=24)	(n=0)
10分未満	33.3%	0.0%	8.3%	0.0%
10分~15分未満	16.7%	0.0%	0.0%	0.0%
15分~20分未満	25.0%	0.0%	0.0%	0.0%
20分~25分未満	0.0%	0.0%	29.2%	0.0%
25分~30分未満	0.0%	0.0%	12.5%	0.0%
30分~35分未満	8.3%	0.0%	8.3%	0.0%
35分~40分未満	0.0%	0.0%	8.3%	0.0%
40分~45分未満	0.0%	0.0%	20.8%	0.0%
45分以上	16.7%	0.0%	12.5%	0.0%
平均乗車時間	19分	-	31分	-

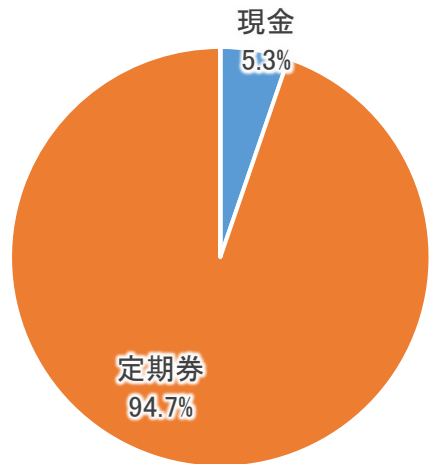
### 問6 帰宅時、バスに乗っている時間 (n=42)

☑朝の通学時と、概ね同様の状況となっている。

交通手段	妹背牛町	秩父別町	北竜町	沼田町
	(n=12)	(n=0)	(n=24)	(n=0)
10分未満	0.0%	0.0%	0.0%	0.0%
10分~15分未満	66.7%	0.0%	8.3%	0.0%
15分~20分未満	8.3%	0.0%	0.0%	0.0%
20分~25分未満	0.0%	0.0%	25.0%	0.0%
25分~30分未満	0.0%	0.0%	16.7%	0.0%
30分~35分未満	8.3%	0.0%	25.0%	0.0%
35分~40分未満	0.0%	0.0%	4.2%	0.0%
40分~45分未満	0.0%	0.0%	4.2%	0.0%
45分以上	16.7%	0.0%	16.7%	0.0%
平均乗車時間	19分	-	30分	-

## 問6 通学時のバス料金支払い方法 (n=38)

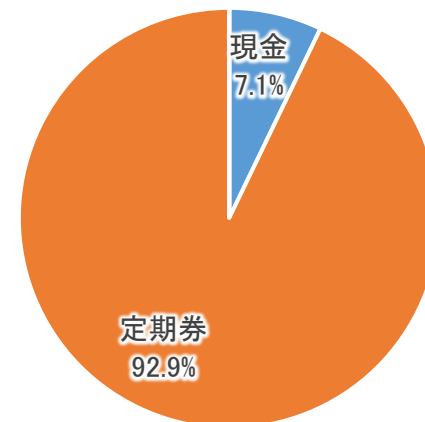
☑定期券の利用が多くみられる。



(n=38)

## 問6 帰宅時のバス料金支払い方法 (n=42)

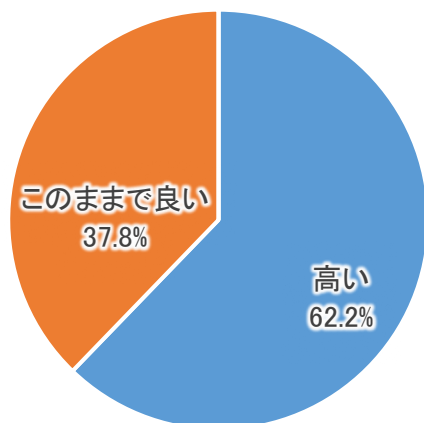
☑朝の通学時と、概ね同様の状況となっている。



(n=42)

## 問6 バスの運賃設定 (n=45)

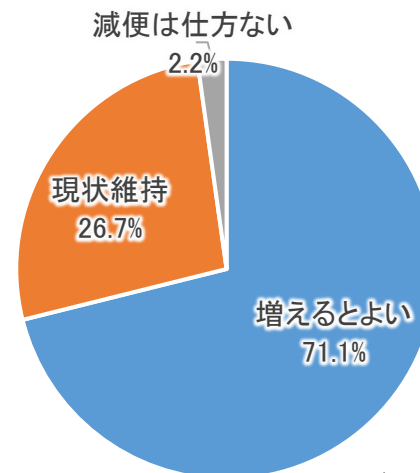
☑定期券利用が多い一方で、高いという意見がみられる。



(n=45)

## 問6 バスの運行頻度 (n=45)

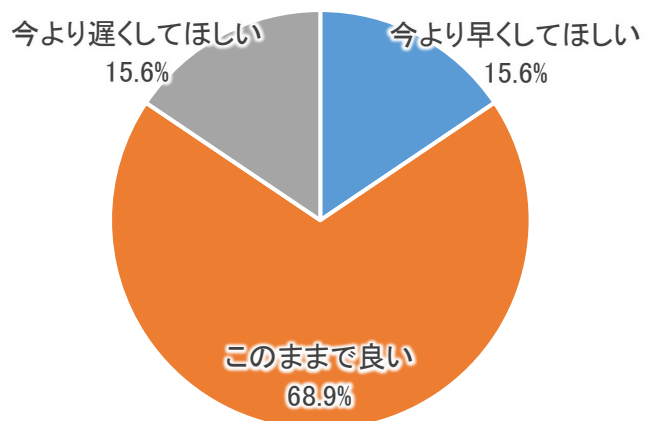
☑増便に対する意向が多くみられる。



(n=45)

## 問6 バスの運行時間帯 (n=45)

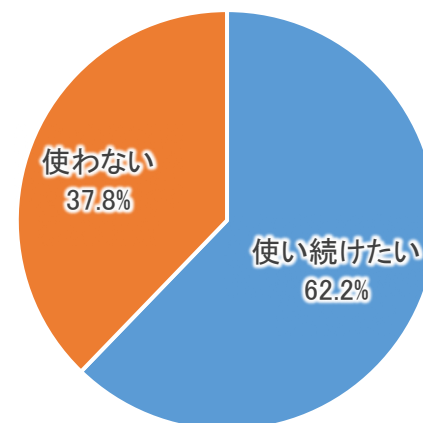
☑現状の運行時間帯の継続を望む意見が多い。



(n=45)

## 問6 バスの将来利用意向 (n=45)

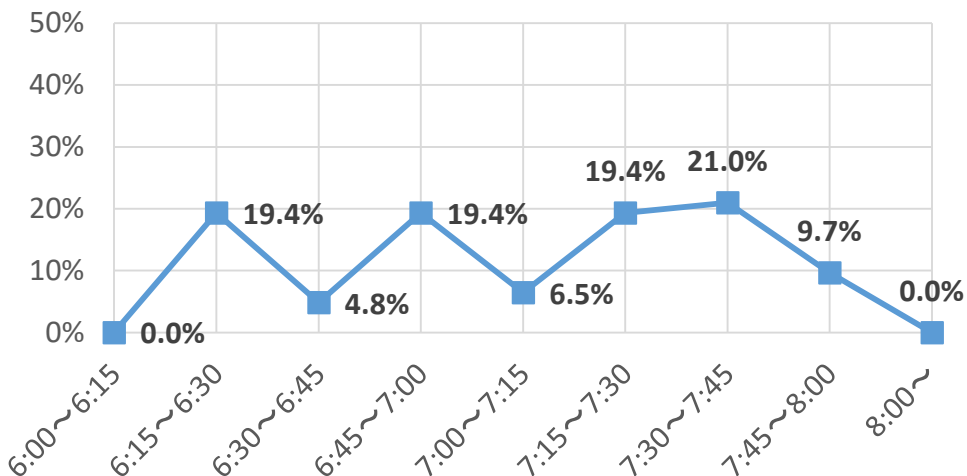
☑利用し続けたい意向が多い。



(n=45)

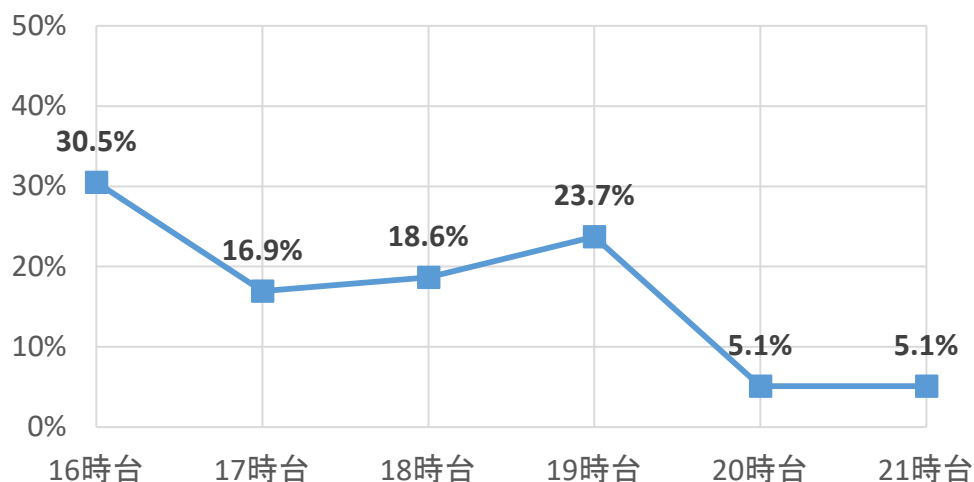
### 問7 通学時、JRに乗車する時間帯 (n=62)

☑バスよりも早い時間帯からの利用がみられる。



### 問7 帰宅時、JRに乗車する時間帯 (n=59)

☑バスよりも遅い時間帯での利用がみられる。



### 問7 通学時、JRに乗っている時間 (n=75)

☑バス通学同様、定期券の利用が多くみられる。

交通手段	妹背牛町	秩父別町	北竜町	沼田町
	(n=19)	(n=18)	(n=3)	(n=35)
10分未満	10.5%	0.0%	0.0%	0.0%
10分~15分未満	84.2%	55.6%	66.7%	2.9%
15分~20分未満	5.3%	16.7%	0.0%	2.9%
20分~25分未満	0.0%	0.0%	33.3%	37.1%
25分~30分未満	0.0%	27.8%	0.0%	2.9%
30分~35分未満	0.0%	0.0%	0.0%	34.3%
35分~40分未満	0.0%	0.0%	0.0%	5.7%
40分~45分未満	0.0%	0.0%	0.0%	8.6%
45分以上	0.0%	0.0%	0.0%	5.7%
平均乗車時間	11分	17分	15分	29分

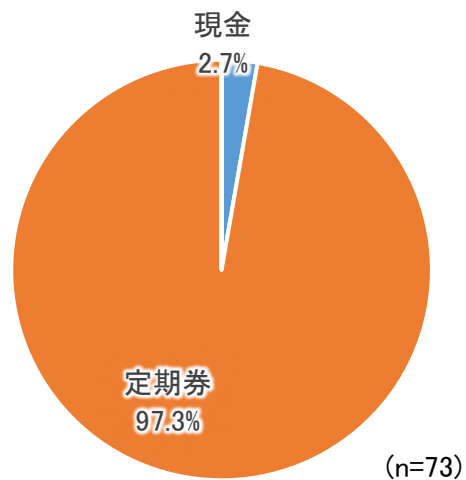
### 問7 帰宅時、JRに乗っている時間 (n=74)

☑朝の通学時と、概ね同様の状況となっている。

交通手段	妹背牛町	秩父別町	北竜町	沼田町
	(n=19)	(n=18)	(n=2)	(n=35)
10分未満	10.5%	16.7%	0.0%	2.9%
10分~15分未満	68.4%	44.4%	0.0%	2.9%
15分~20分未満	21.1%	11.1%	100.0%	34.3%
20分~25分未満	0.0%	22.2%	0.0%	8.6%
25分~30分未満	0.0%	5.6%	0.0%	8.6%
30分~35分未満	0.0%	0.0%	0.0%	8.6%
35分~40分未満	0.0%	0.0%	0.0%	17.1%
40分~45分未満	0.0%	0.0%	0.0%	11.4%
45分以上	0.0%	0.0%	0.0%	5.7%
平均乗車時間	13分	14分	18分	27分

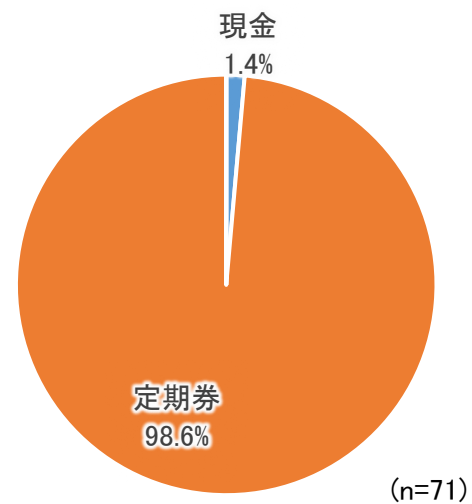
## 問7 通学時のJR料金支払い方法 (n=73)

☑バス通学同様、定期券の利用が多くみられる。



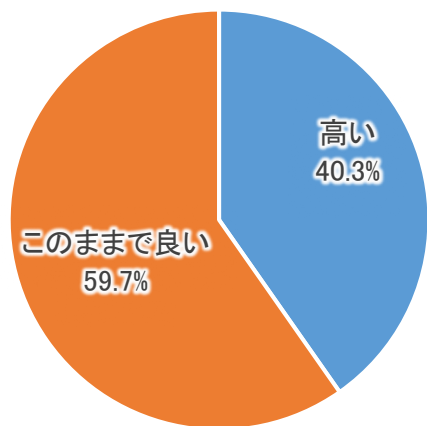
## 問7 帰宅時のJR料金支払い方法 (n=71)

☑朝の通学時と、概ね同様の状況となっている。



## 問7 JRの運賃設定 (n=72)

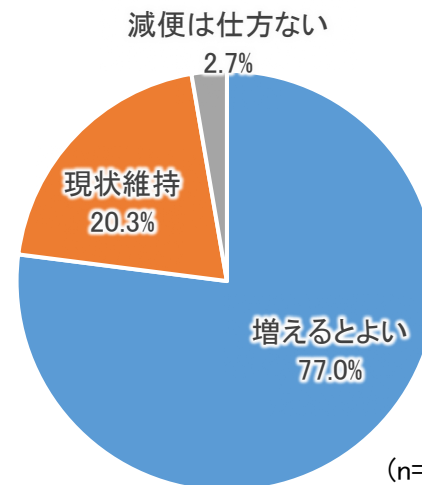
☑現状の運賃設定で満足している意見が多い。



(n=72)

## 問7 JRの運行頻度 (n=74)

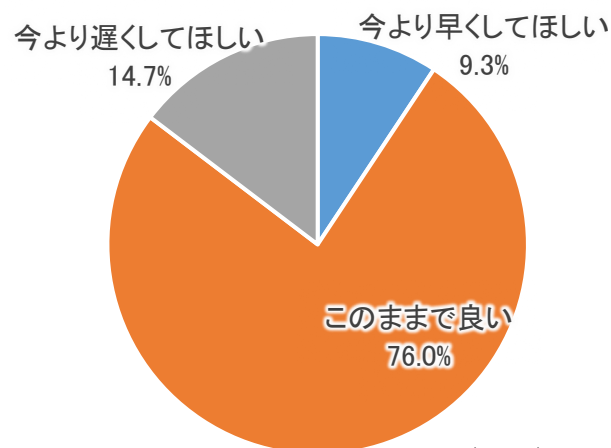
☑増便に対する意向が多くみられる。



(n=74)

## 問7 JRの運行時間帯 (n=75)

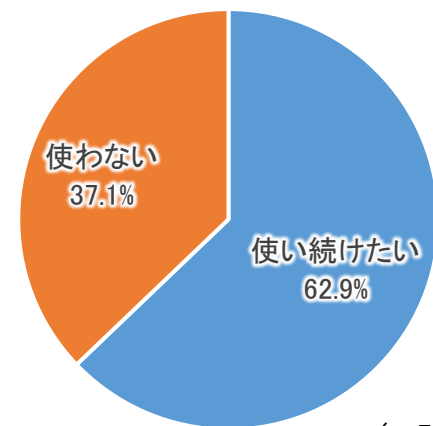
☑現状の運行時間帯の継続を望む意見が多い。



(n=75)

## 問7 JRの将来利用意向 (n=70)

☑利用し続けたい意向が多い。

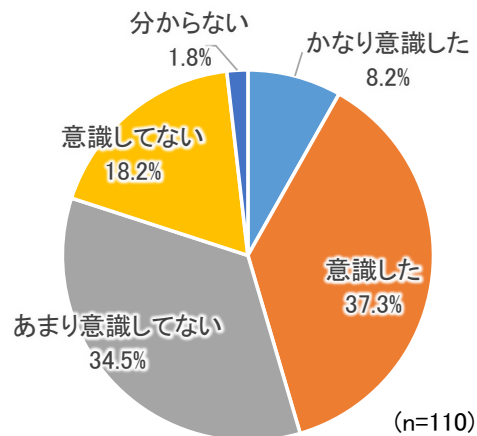


(n=70)



### 問8 進学先を選ぶ際に公共交通の運行状況を意識したか

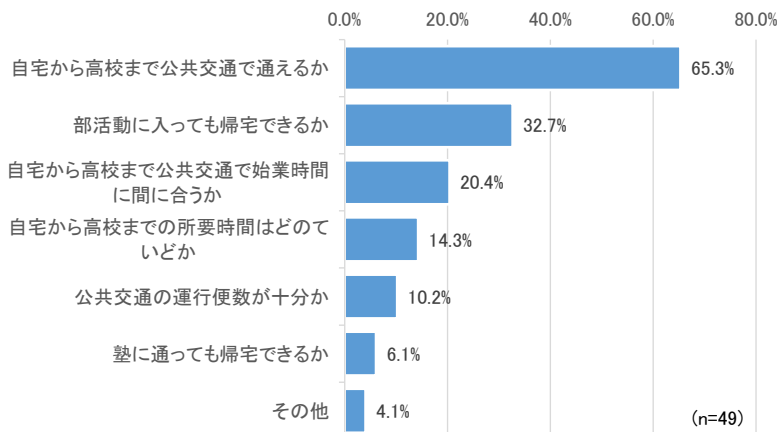
☑秩父別町から進学する生徒は、他の町よりも公共交通の運行状況を強く意識している。



	妹背牛町 (n=33)	秩父別町 (n=18)	北竜町 (n=24)	沼田町 (n=34)
かなり意識した	3.0%	11.1%	4.2%	14.7%
意識した	39.4%	55.6%	37.5%	26.5%
あまり意識していない	33.3%	11.1%	37.5%	47.1%
意識してない	24.2%	22.2%	20.8%	5.9%
分らない	0.0%	0.0%	0.0%	5.9%

### 問9 意識した運行状況の内容

☑自宅から通学できるか、部活動への影響を意識している傾向。

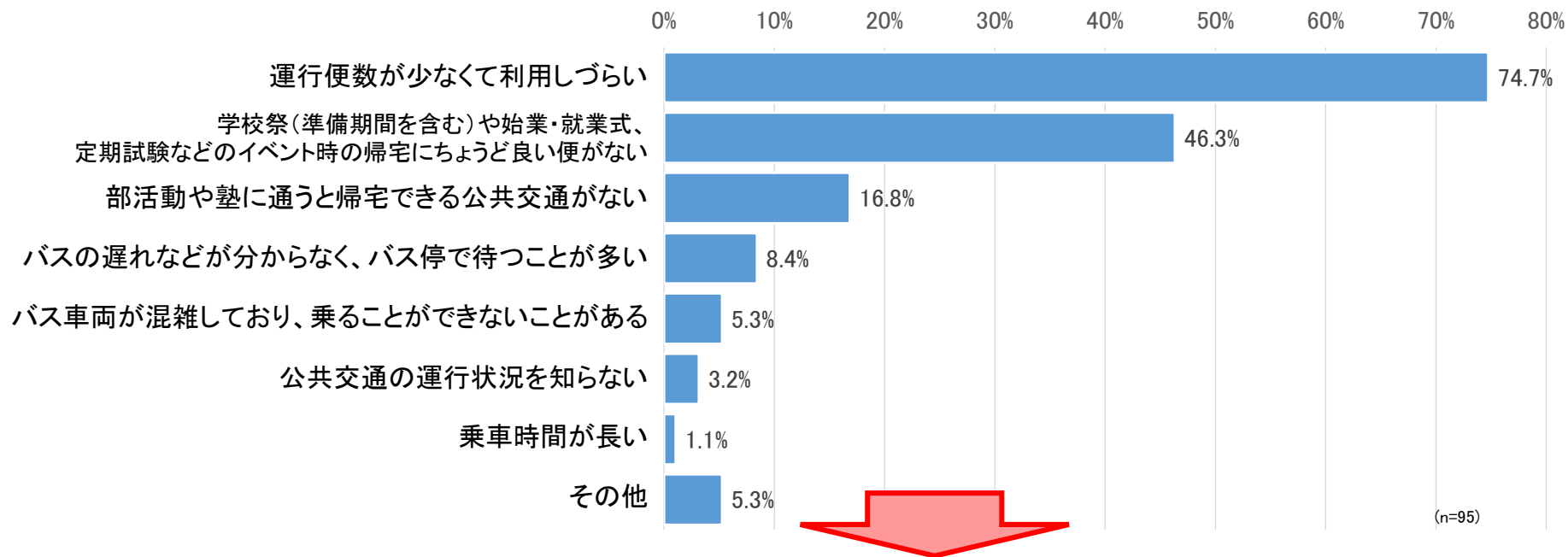


	妹背牛町 (n=14)	秩父別町 (n=11)	北竜町 (n=10)	沼田町 (n=14)
自宅から高校まで公共交通で通えるか	50.0%	72.7%	90.0%	57.1%
自宅から高校まで公共交通で始業時間に間に合うか	28.6%	0.0%	40.0%	14.3%
部活動に入っても帰宅できるか	7.1%	54.5%	50.0%	28.6%
塾に通っても帰宅できるか	14.3%	9.1%	0.0%	0.0%
公共交通の運行便数が十分か	21.4%	0.0%	0.0%	14.3%
自宅から高校までの所要時間はどのくらいか	28.6%	27.3%	0.0%	0.0%
その他	0.0%	9.1%	0.0%	7.1%

※複数回答

### 問10 現状の公共交通の利用における問題点等 (n=96)

☑運行便数の少なさに対する意見が最も多く、4町に共通している。また、通常時と異なる通学時間帯での利用が難しいことも挙げられている。



意識した内容	妹背牛町 (n=28)	秩父別町 (n=17)	北竜町 (n=22)	沼田町 (n=28)
運行便数が少なくて利用しづらい	67.9%	88.2%	90.9%	60.7%
学校祭(準備期間を含む)や始業・就業式、定期試験などのイベント時の帰宅にちょうど良い便がない	35.7%	52.9%	63.6%	39.3%
部活動や塾に通うと帰宅できる公共交通がない	25.0%	23.5%	18.2%	3.6%
バスの遅れなどが分からなく、バス停で待つことが多い	14.3%	0.0%	18.2%	0.0%
バス車両が混雑しており、乗ることができないことがある	14.3%	5.9%	0.0%	0.0%
公共交通の運行状況を知らない	0.0%	0.0%	4.5%	7.1%
乗車時間が長い	0.0%	5.9%	0.0%	0.0%
その他	0.0%	17.6%	0.0%	7.1%

■ 50%以上の項目  
 ■ 25%以上の項目