

圏域の動向について

- 1 深川市立病院訪問看護ステーションについて
- 2 メディカルショートステイについて
- 3 医師確保に向けた取り組みについて

【深川市立病院地域医療連携室】

1

深川市立病院 訪問看護ステーション 「みのり」



平成27年10月末より事業を開始します。

| | |
|----------|----------------------------------|
| 所在地 | 深川市6条6番1号 深川市立病院4階 |
| 連絡先電話番号 | 0164-22-1101 |
| 営業日・時間 | 月～金曜日(8:30～17:00) ※祝日年末年始を除く。 |
| サービス提供地域 | 深川市・北竜町・妹背牛町・秩父別町・沼田町 |

2

訪問看護とは

訪問看護とは訪問看護ステーションから、病気や障がいのある人が住み慣れた地域やご家庭で、その人らしく療養生活を送れるように、看護師等が生活の場へ訪問し、看護ケアを提供し、自立への援助を促し、療養生活を支援するサービスです。

かかりつけ医が訪問看護を必要と認めた方であれば、年齢の制限はなく、子どもから高齢者まで各年齢層の方々にご利用できます。



3

主な看護サービスの内容

健康状態の観察

- 血圧、体温、呼吸、脈拍等の測定
- 健康状態の観察・疾病予防・悪化予防の支援

日常生活の看護

- 栄養・食事に関するケア
- 排泄のケア
- 清潔のケア
- 日常生活指導

医療的処置・管理

- カテーテル類の管理
- 服薬管理
- 床ずれ、創傷の処置
- 医療機器の管理
- その他医師の指示による処置など

リハビリテーション

- 日常生活動作の訓練
- 関節拘縮の予防・訓練
- 機能訓練
- 呼吸訓練
- 福祉用具選定・住宅改修などに関する助言

認知症・精神疾患のある方の看護 ターミナルケア(終末期ケア)

小児の療育支援

介護者の支援

保健・医療・福祉サービスなどの社会資源の紹介

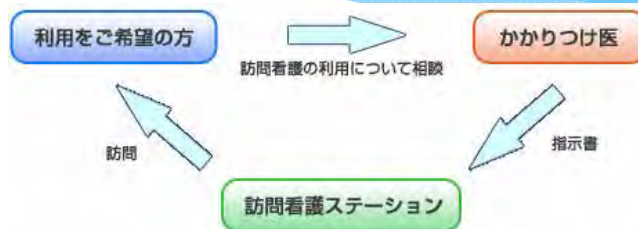


4

訪問看護を利用するには

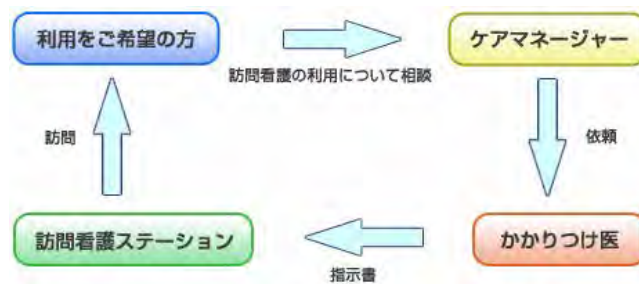
訪問看護は医療保険、介護保険のどちらでサービスを受ける場合も、かかりつけ医の指示書が必要となります。

医療保険で訪問看護を利用する場合～赤ちゃんからお年寄りまで年齢に関りなく訪問看護がご利用いただけます。ご利用を希望する際には、かかりつけ医にご相談ください。訪問看護ステーションでは、かかりつけ医が交付した「訪問看護指示書」に基づき、必要なサービスを提供します。



介護保険で訪問看護を利用する場合(要支援、要介護認定が必要です。)

「要支援1～2」または「要介護1～5」に該当した方は、ケアマネジャーに相談し居宅サービス計画に訪問看護を組み入れてもらいます。



5

利用料は？

介護保険：自己負担はサービス利用の1割
(一定以上の所得のある方は2割)

例えば、

68歳女性 要介護度4 留置カテーテル使用

訪問看護を週2回(月8回利用)した場合の一个月の負担額は、
1割負担で **7,360円** 程度となります。

医療保険：保険種別により1割～3割

例えば、

71歳男性 肺がん

訪問看護を週3回(月12回利用)した場合の一个月の負担額は、
1割負担で **11,178円** 程度となります。

訪問看護に関するお問い合わせは、深川市立病院訪問看護ステーション「みのり」まで
連絡先電話番号 0164-22-1101 受付日時 月～金曜日(8:30～17:00) 6

メディカルショートステイについて

深川市立病院は、北空知地域の中核病院として地域医療に貢献するために、地域における長期在宅療養中の患者を対象に「メディカルショートステイ」を平成27年7月から実施し、地域住民の健康維持増進を図るとともに、誰もが住み慣れた地域で健康で自立した生活ができるようサポートします。

メディカルショートステイとは

長期在宅療養中の患者に、短期間の入院をしていただき、在宅では困難な諸検査やケアを行い、異常の早期発見に努め、異常があった場合は治療を行います。

また、介護にあたられているご家族等の病気や事故、冠婚葬祭などの社会的事情により自宅での介護が一時的に困難な場合や、介護者が肉体的・精神的負担(介護疲れ)の一時的軽減を希望された場合に介護者を支援する目的で、在宅患者に短期間入院加療して頂くことも可能です。

入院日数は、通常5日から7日が目安になりますが相談に応じます。



7

ご利用可能な方

介護保険によるショートステイの利用が困難で、医療的管理を必要とされる方となります。

神経難病の方、胃ろう、腸ろう等経管栄養または静脈栄養の方(口から食事のできない方)、自力歩行や排泄ができない方等、治療に関わる処置が必要な方々です。

対象例

- ベットの上的生活(寝たきり)で吸引が必要
- 胃ろう等による経管栄養を行っている
- インシュリン療法を行っている
- 膀胱ろう ○人工肛門 ○在宅酸素療法
- 在宅点滴注射を行っている
- 摂食障害や退行期うつ病等により、日常生活動作に支障がある

お申込み方法

かかりつけ医に相談され、「メディカルショートステイ予約申込書」を深川市立病院地域医療連携室に提出してください。

対象となるかどうかの判断のため、申し込みの際は、必ず『かかりつけ医』からの紹介状を添えていただきます(※市立病院の医師が主治医の場合、紹介状は必要ありません。)

8

メディカルショートステイご利用時の基本ルール

- 入院期間は原則2週間(14日)以内です。
- 入院は、平日(月曜日～金曜日)の午後を、退院は平日の午前を原則とします。
- 短期間の入院で、長期在宅療養中の患者の在宅では困難な諸検査(一般診察・胸部x線・心電図・血液検査・尿検査、CT、MRI等)やケアを行い異常の早期発見に努めます。
- 入院ご予約は入院ご希望の1ヶ月前から1週間前までをお願いいたします。
- 食事内容は利用者様に合わせて提供いたします。
- 必要に応じ、リハビリテーションを行います。
- オムツは病院で用意するものをご利用いただけます(実費を負担いただきます。)

入院費用について

入院費につきましては、5日間で後期高齢者の1割負担で、20,000円～30,000円が目安ですが、治療内容により増減します。

ご予約お申込み・お問い合わせ先

深川市立病院 事務部 地域医療連携室

電話 0164-23-2732 Fax 0164-23-2712

受付時間 月～金 午前8時30分～午後5時00分

9

医師確保に向けた取り組み

市立病院では、常勤医確保のため次の通り取り組みを行っています。

今後も、さらに有効な方法などの調査や研究を重ね、
医師確保に全力を挙げて取り組んでいきます。

①市長や院長による派遣要請

北海道大学や札幌医科大学、旭川医科大学を市長や院長が訪問し、派遣要請を行っています。

特に、市立病院と関連の深い旭川医科大学に対しては、各種の研究会や会合などにも院長が積極的に参加し、ありとあらゆる機会を利用して要請を行っています。

②道外の大学への派遣要請

市立病院と縁や接点のある大学を市長などが訪問し、派遣要請を行っています。

派遣には至っていませんが、毎年、地域医療実習として多数の医学生を受け入れていますので、今後もより積極的に要請を行っています。



③公的機関・民間業者の活用

医師を紹介・斡旋するサービスを利用し、大学の医局(各大学の診療科ごとにある人事組織)に所属していない医師を採用するため活用しています。

⑤北海道の医師確保対策制度の活用

- 北海道医療対策協議会に対する派遣(または紹介)調整依頼
- 地域医療センターへの派遣要請

⑦市立病院医師紹介奨励金要綱制定

みなさんに医師の紹介と仲介をお願いし、勤務が実現した場合に奨励金を支払う制度。

多くの方から情報を提供してもらうことにより、医師を確保することを目的として、本年2月に創設しました。

④医師募集情報の発信

市立病院などのホームページ、医療新聞や雑誌で医師募集情報を発信しています。

⑥市医師養成修学資金貸付金条例制定

旭川医科大学医学部医学科の在学生などを対象とした修学資金貸付金制度。

将来、市立病院で勤務する医師の養成および確保を目的として、本年4月に創設しました。

医師確保に関する情報等については、
深川市立病院 高田事務部長までお寄せください。
電話:0164-22-1101 (内線2041)
メールアドレス
kanri.hp@city.fukagawa.lg.jp

道内のがん診療連携拠点病院・北海道がん診療連携指定病院の整備状況

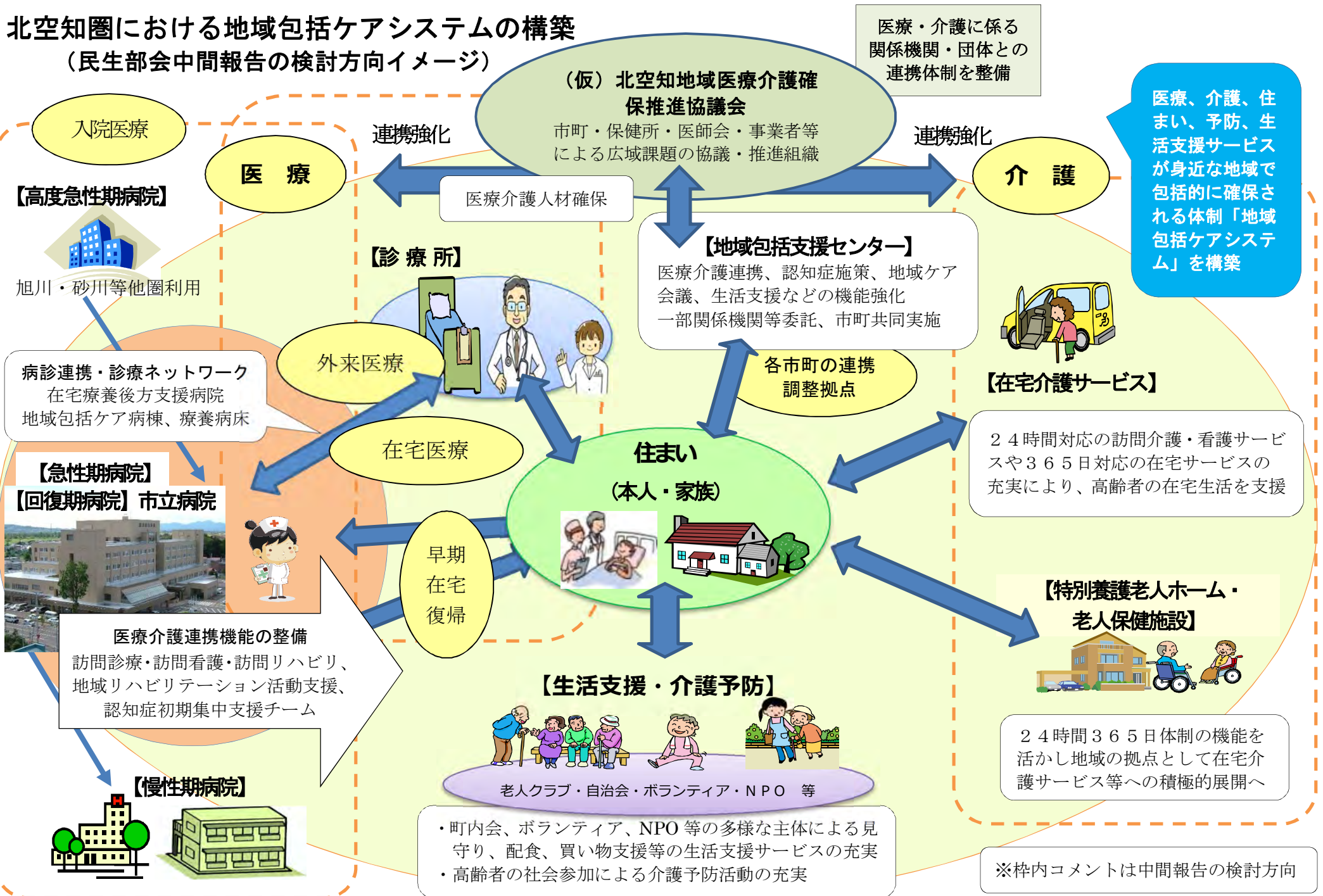
(平成27年4月1日現在)

| 医療圏 | | がん診療連携拠点病院 | 北海道がん診療連携指定病院 | |
|--------------|----------------|---|--|----------------------------------|
| 三次 | 二次 | 指定期間：北海道がんセンター、札幌医科大学附属病院以外 平成31年3月31日まで 北海道がんセンター、札幌医科大学附属病院 平成28年3月31日まで | 北海道がん診療連携指定病院 (指定期間：(無印)平成29年3月31日まで) (※印(H26.4.1指定)：平成30年3月31日まで) (太字(H27.4.1指定)：平成31年3月31日まで) | |
| 道南 (3) | 南渡島(3) | 市立函館病院 社会福祉法人函館厚生院 函館五稜郭病院 | 社会福祉法人函館厚生院 函館中央病院※ | |
| | 南檜山 | | | |
| | 北渡島檜山 | | | |
| 道央 (27) | 札幌(17) | ◎独立行政法人国立病院機構 北海道がんセンター 札幌医科大学附属病院 北海道大学病院 市立札幌病院 医療法人湊仁会 手稲湊仁会病院 JA北海道厚生連 札幌厚生病院 KKR札幌医療センター 社会医療法人 恵佑会札幌病院 | KKR札幌医療センター斗南病院 公益社団法人北海道勤労者医療協会 勤医協中央病院 社会医療法人 札幌北楡病院 独立行政法人地域医療機能推進機構 北海道病院 医療法人彰和会 北海道消化器科病院 NTT東日本札幌病院 医療法人為久会 札幌共立五輪橋病院※ 医療法人善洲会 札幌善洲会病院 独立行政法人国立病院機構 北海道医療センター | |
| | | 後志(1) | 小樽市立病院 | |
| | | 南空知(1) | 独立行政法人労働者健康福祉機構 北海道中央労災病院※ | |
| | | 中空知(1) | 砂川市立病院 | |
| | | 北空知(1) | | |
| | | 西胆振(4) | 社会医療法人母恋 日鋼記念病院 深川市立病院 市立室蘭総合病院 社会医療法人 製鉄記念室蘭病院 伊達赤十字病院 | |
| | | 東胆振(2) | 医療法人 王子総合病院 苫小牧市立病院 | |
| | | 日高 | | |
| | 道北 (6) | 上川中部(5) | 旭川医科大学病院 JA北海道厚生連旭川厚生病院 市立旭川病院 | 旭川赤十字病院 独立行政法人国立病院機構 旭川医療センター |
| | | 上川北部(1) | | 名寄市立総合病院 |
| 富良野 | | | | |
| 留萌 宗谷 | | | | |
| オホーツク (2) | 北網(1) 遠紋(1) | 北見赤十字病院 | JA北海道厚生連 遠軽厚生病院 | |
| 十勝(1) | 十勝(1) | JA北海道厚生連帯広厚生病院 | | |
| 釧路・根室 (2) | 釧路(2) | 市立釧路総合病院 独立行政法人労働者健康福祉機構 釧路労災病院 | | |
| | 根室 | | | |
| 6圏域 | 21圏域 | 20施設 | 21施設 | |

※ かつこ書きの数字は拠点病院及び指定病院の合計数



北空知圏における地域包括ケアシステムの構築 (民生部会中間報告の検討方向イメージ)



北空知保健医療福祉圏域連携推進会議

○ 組織図

