

令和6年度（2024年度）上期の空知管内における観光入込客数調査結果の概要

令和7年（2025年）2月21日
空知総合振興局産業振興部商工労働観光課

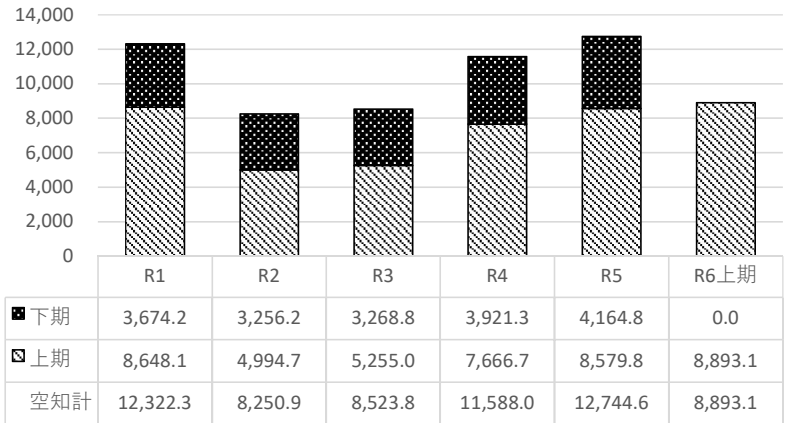
1. 令和6年度（2024年度）上期の管内観光入込客数

(1) 全体

令和6年度（2024年度）上期の空知管内における観光入込客数は、8,893.1千人となり、前年度同期の8,579.8千人から313.3千人（3.7%）増加した。

空知管内年度別推移

(単位：千人)



(単位：千人)

	R1	R2	R3	R4	R5	R5 上期	R6 上期	対前年度増減	対前年度同期比	構成比
入込総数	12,322.3	8,250.9	8,523.8	11,588.0	12,744.6	8,579.8	8,893.1	313.3	103.7%	—
うち道外客	1,005.4	432.5	426.2	758.0	824.8	578.9	597.6	18.7	103.2%	6.7%
うち道内客	11,316.9	7,818.4	8,097.6	10,830.0	11,919.8	8,000.9	8,295.5	294.6	103.7%	93.3%
うち日帰り客	11,872.0	7,992.4	8,217.3	11,208.8	12,355.8	8,330.1	8,642.0	311.9	103.7%	97.2%
うち宿泊客	450.3	258.5	306.5	379.2	388.8	249.7	251.1	1.4	100.6%	2.8%
宿泊客延数	488.5	276.6	325.2	397.5	412.8	260.8	260.1	▲ 0.7	99.7%	—
全道シェア	8.6%	10.2%	10.0%	9.5%	8.7%	9.2%	—	—	—	—
全道入込客数	143,879.9	81,062.9	85,311.9	122,298.4	146,185.6	93,464.9	—	—	—	—

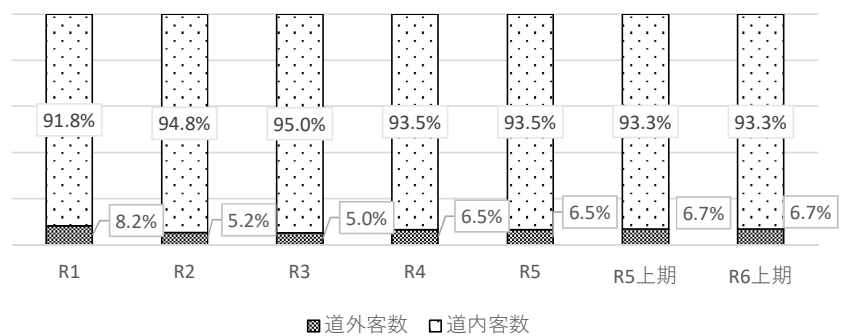
※R6上期全道分は集計中

(2) 道外・道内客数別

道外客数は、597.6千人となり、前年度同期に比べ18.7千人（3.2%）増加、道内客数も8,295.5千人となり、前年度同期に比べ294.6千人（3.7%）増加した。

構成比で見ると、道外客6.7%、道内客93.3%となっており、依然として道内客の構成が高い状態となった。

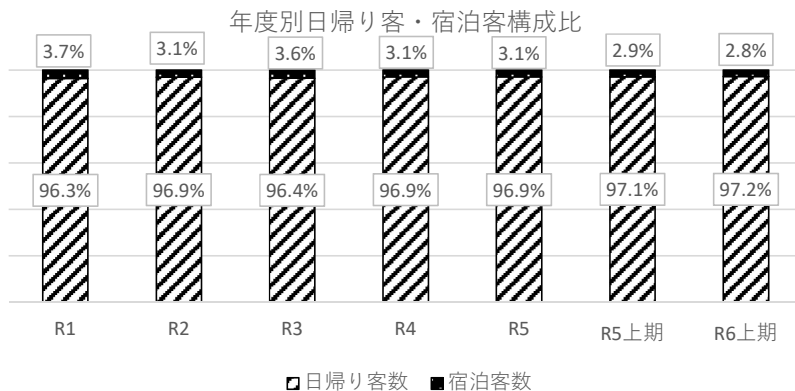
年度別道外・道内客構成比



(3) 日帰り・宿泊客数別

日帰り客数は8,642.0千人となり、前年度同期に比べ311.9千人（3.7%）増加、宿泊客数も251.1千人で、前年度同期に比べ1.4千人（0.6%）増加した。

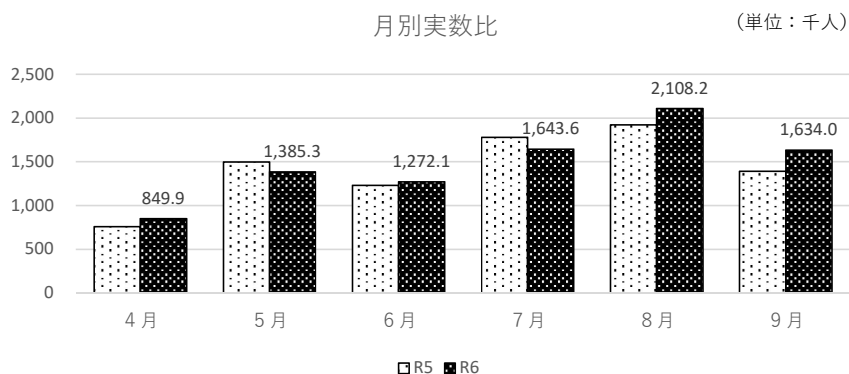
構成比で見ると、日帰り客97.2%、宿泊客2.8%となっており、日帰り客が主体となっている。



(4) 月別

月別に見ると、8月の入込客数が最も多く、2,108.2千人となり、上期全体の23.7%を占めている。

次いで7月1,643.6千人、9月1,634.0千人と続き、主に夏休み時期（7～9月）に集中した。

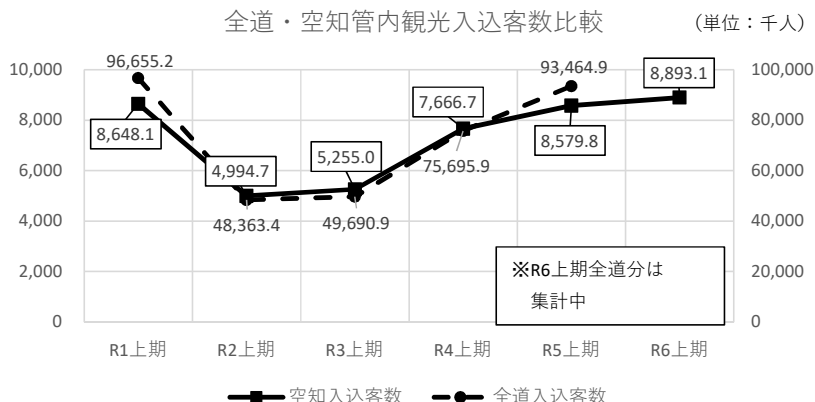


	4月	5月	6月	7月	8月	9月	上期合計
令和6年度上期（入込客数）	849.9	1,385.3	1,272.1	1,643.6	2,108.2	1,634.0	8,893.1
構成比	9.6%	15.6%	14.3%	18.5%	23.7%	18.4%	—
対前年度比	112.1%	92.6%	103.4%	92.3%	109.6%	117.5%	103.7%
令和5年度上期（入込客数）	758.2	1,495.9	1,230.7	1,781.2	1,923.2	1,390.6	8,579.8

2. まとめ

令和6年度（2024年度）上期の管内の観光入込客数は、前年度同期と比較すると3.7%の増加となり、新型コロナウイルスの感染拡大前の令和元年度（2019年度）同期の入込客数と比較しても2.8%の増加となった。

管内市町のイベントにおける集客が好調だったほか、改修していた施設等がリニューアルオープンしたことなどにより、全体的な増加に繋がったと考えられる。



3. 参考

観光入込客数上位5位

	市町名	入込客数 (千人)	対前年度比 (%)	主 な 増 減 理 由
1	長沼町	1,470.5	101.4	道の駅マオイの丘公園、物産館で来訪が増加。 ※参考：入込客数前年度1位
2	砂川市	940.7	96.7	砂川オアシスパークや北海道子どもの国の来訪は増加したが、小売店等への来訪が減少したため、全体では減少。 ※参考：入込客数前年度2位
3	芦別市	842.5	111.4	道の駅スタープラザ芦別の来訪が増加。また、道道美唄富良野線が8月に開通したことで三段滝公園への来訪が増加。 ※参考：入込客数前年度3位
4	三笠市	668.7	100.5	三笠市立博物館及びファミリーランドみかさ遊園への来訪が増加したが、三笠鉄道村、道の駅みかさ、小売店への来訪が減少したため、全体では昨年度とほぼ同等。 ※参考：入込客数前年度5位
5	岩見沢市	666.1	109.3	岩見沢グリーンランド、いわみざわ北村温泉、北村中央公園ふれあい広場（キャンプ場）で来訪が増加したほか、ジョインアライブの入場制限解除によりいわみざわ公園野外音楽堂「キタオン」への来訪が増加。 ※参考：入込客数前年度6位

令和6年度（2024年度）上期の空知総合振興局管内観光入込客数調査結果

（単位：千人・％）

市町	年度	観光入込客数				宿泊客延数	
		上期合計	うち道外客	うち道内客	うち日帰り客		うち宿泊客
夕張市	R 6年度上期	164.6	10.5	154.1	161.1	3.5	3.8
	R 5年度上期	160.0	10.1	149.9	156.5	3.5	3.8
	対前年比	102.9	104.0	102.8	102.9	100.0	100.0
岩見沢市	R 6年度上期	666.1	22.4	643.7	631.7	34.4	35.2
	R 5年度上期	609.2	25.6	583.6	574.5	34.7	36.2
	対前年比	109.3	87.5	110.3	110.0	99.1	97.2
美唄市	R 6年度上期	220.4	10.3	210.1	207.4	13.0	13.0
	R 5年度上期	214.6	10.5	204.1	199.9	14.7	14.7
	対前年比	102.7	98.1	102.9	103.8	88.4	88.4
芦別市	R 6年度上期	842.5	28.3	814.2	804.4	38.1	38.8
	R 5年度上期	756.2	19.3	736.9	718.2	38.0	38.8
	対前年比	111.4	146.6	110.5	112.0	100.3	100.0
赤平市	R 6年度上期	168.9	0.0	168.9	156.8	12.1	12.1
	R 5年度上期	165.0	0.0	165.0	153.5	11.5	11.5
	対前年比	102.4	—	102.4	102.1	105.2	105.2
三笠市	R 6年度上期	668.7	46.8	621.9	656.2	12.5	12.5
	R 5年度上期	665.3	46.6	618.7	652.2	13.1	13.1
	対前年比	100.5	100.4	100.5	100.6	95.4	95.4
滝川市	R 6年度上期	497.2	50.7	446.5	485.9	11.3	12.3
	R 5年度上期	464.5	46.5	418.0	449.4	15.1	19.0
	対前年比	107.0	109.0	106.8	108.1	74.8	64.7
砂川市	R 6年度上期	940.7	170.3	770.4	935.5	5.2	5.6
	R 5年度上期	972.5	167.9	804.6	966.1	6.4	6.8
	対前年比	96.7	101.4	95.7	96.8	81.3	82.4
歌志内市	R 6年度上期	108.3	0.8	107.5	103.9	4.4	4.4
	R 5年度上期	97.0	0.0	97.0	93.9	3.1	3.1
	対前年比	111.6	—	110.8	110.6	141.9	141.9
深川市	R 6年度上期	627.7	51.9	575.8	603.6	24.1	28.4
	R 5年度上期	701.3	60.8	640.5	680.5	20.8	23.9
	対前年比	89.5	85.4	89.9	88.7	115.9	118.8
南幌町	R 6年度上期	254.2	0.0	254.2	235.5	18.7	18.7
	R 5年度上期	253.1	0.0	253.1	240.5	12.6	12.6
	対前年比	100.4	—	100.4	97.9	148.4	148.4
奈井江町	R 6年度上期	116.3	1.2	115.1	116.3	0.0	0.0
	R 5年度上期	119.9	1.2	118.7	119.9	0.0	0.0
	対前年比	97.0	100.0	97.0	97.0	—	—

(単位：千人・%)

市町	年度	観光入込客数				宿泊客延数	
		上期合計	うち道外客	うち道内客	うち日帰り客		うち宿泊客
上砂川町	R 6年度上期	49.9	1.0	48.9	47.3	2.6	3.2
	R 5年度上期	48.9	0.8	48.1	45.4	3.5	4.2
	対前年比	102.0	125.0	101.7	104.2	74.3	76.2
由仁町	R 6年度上期	171.8	13.6	158.2	164.0	7.8	7.8
	R 5年度上期	174.6	12.8	161.8	166.0	8.6	8.6
	対前年比	98.4	106.3	97.8	98.8	90.7	90.7
長沼町	R 6年度上期	1,470.5	2.4	1,468.1	1,455.6	14.9	15.8
	R 5年度上期	1,449.6	3.1	1,446.5	1,433.9	15.7	16.1
	対前年比	101.4	77.4	101.5	101.5	94.9	98.1
栗山町	R 6年度上期	259.3	1.7	257.6	251.8	7.5	7.5
	R 5年度上期	263.0	1.6	261.4	254.3	8.7	8.7
	対前年比	98.6	106.3	98.5	99.0	86.2	86.2
月形町	R 6年度上期	137.9	2.5	135.4	135.3	2.6	2.6
	R 5年度上期	63.1	2.7	60.4	61.9	1.2	1.2
	対前年比	218.5	92.6	224.2	218.6	216.7	216.7
浦臼町	R 6年度上期	145.2	0.6	144.6	137.4	7.8	7.8
	R 5年度上期	128.4	0.6	127.8	121.1	7.3	7.3
	対前年比	113.1	100.0	113.1	113.5	106.8	106.8
新十津川町	R 6年度上期	115.7	8.1	107.6	103.3	12.4	12.4
	R 5年度上期	114.6	8.2	106.4	102.8	11.8	11.8
	対前年比	101.0	98.8	101.1	100.5	105.1	105.1
妹背牛町	R 6年度上期	107.8	0.1	107.7	105.7	2.1	2.1
	R 5年度上期	50.1	0.1	50.0	48.5	1.6	1.6
	対前年比	215.2	100.0	215.4	217.9	131.3	131.3
秩父別町	R 6年度上期	431.8	21.6	410.2	425.1	6.7	6.7
	R 5年度上期	435.6	21.8	413.8	428.7	6.9	6.9
	対前年比	99.1	99.1	99.1	99.2	97.1	97.1
雨竜町	R 6年度上期	205.8	0.7	205.1	205.7	0.1	0.1
	R 5年度上期	177.4	0.8	176.6	177.3	0.1	0.1
	対前年比	116.0	87.5	116.1	116.0	100.0	100.0
北竜町	R 6年度上期	396.7	133.3	263.4	393.8	2.9	2.9
	R 5年度上期	360.4	117.5	242.9	357.1	3.3	3.3
	対前年比	110.1	113.4	108.4	110.3	87.9	87.9
沼田町	R 6年度上期	125.1	18.8	106.3	118.7	6.4	6.4
	R 5年度上期	135.5	20.4	115.1	128.0	7.5	7.5
	対前年比	92.3	92.2	92.4	92.7	85.3	85.3
合計	R 6年度上期	8,893.1	597.6	8,295.5	8,642.0	251.1	260.1
	R 5年度上期	8,579.8	578.9	8,000.9	8,330.1	249.7	260.8
	対前年比	103.7	103.2	103.7	103.7	100.6	99.7