

4 老人福祉サービスの目標 (介護サービス)

サービスの種類		単位	令和4年度 (実績)	令和6年度		令和7年度		令和8年度	
					R4対比		前年対比		前年対比
居宅サービス	訪問介護	回/月							
	訪問入浴介護	回/月							
	訪問看護	回/月							
	訪問リハビリテーション	回/月							
	居宅療養管理指導	人/月							
	通所介護	回/月							
	通所リハビリテーション	回/月							
	短期入所生活介護	日/月							
	短期入所療養介護 (老健)	日/月							
	短期入所療養介護 (病院等)	日/月							
	短期入所療養介護 (介護医療院)	日/月							
	福祉用具貸与	人/月							
	特定福祉用具購入費	人/月							
	住宅改修費	人/月							
	特定施設入居者生活介護	人/月							
地域密着型サービス	定期巡回・随時対応型 訪問介護看護	人/月							
	夜間対応型訪問介護	人/月							
	認知症対応型通所介護	回/月							
	小規模多機能型居宅介護	人/月							
	認知症対応型共同生活介護	人/月							
	地域密着型特定施設 入居者生活介護	人/月							
	地域密着型介護老人福祉施設 入所者生活介護	人/月							
	看護小規模多機能型居宅介護	人/月							
地域密着型通所介護	回/月								
施設サービス	介護福祉施設サービス (介護老人福祉施設)	人/月							
	介護保健施設サービス (介護老人保健施設)	人/月							
	介護医療院サービス (介護医療院)	人/月							
	介護療養施設サービス (介護療養型医療施設)	人/月							
居宅介護支援	人/月								

精査中

(介護予防サービス)

サービスの種類	単位	令和4年度 (実績)	令和6年度		令和7年度		令和8年度	
				R4対比		前年対比		前年対比
介護 予 防 サ ー ビ ス	介護予防訪問入浴介護	回/月						
	介護予防訪問看護	回/月						
	介護予防訪問リハビリテーション	回/月						
	介護予防居宅療養管理指導	人/月						
	介護予防通所リハビリテーション	回/月						
	介護予防短期入所生活介護	日/月						
	介護予防短期入所療養介護 (老健)	日/月						
	介護予防短期入所療養介護 (病院等)	日/月						
	介護予防短期入所療養介護 (介護医療院)	日/月						
	介護予防福祉用具貸与	人/月						
	介護予防 特定福祉用具購入費	人/月						
	介護予防住宅改修費	人/月						
	介護予防 特定施設入居者生活介護	人/月						
	地域 密 着 型 介 護 予 防 サ ー ビ ス	介護予防 認知症対応型通所介護	回/月					
介護予防 小規模多機能型居宅介護		人/月						
介護予防 認知症対応型共同生活介護		人/月						
介護予防支援	人/月							

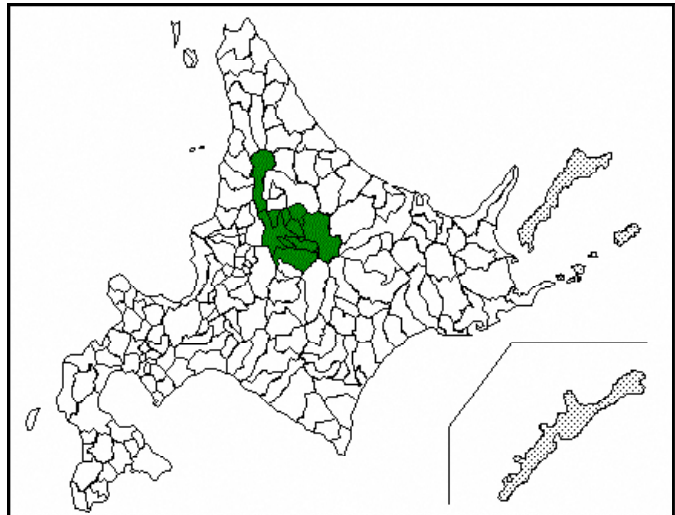
精 査 中

<圏域内の市町村による取組事例>

おきらくカフェ（認知症カフェ）における菜園活動	様似町
<p><取組の背景> 本町は人口4,043人、65歳以上の高齢者は1,710人で高齢化率は42.3%（R2国勢調査）と日高圏域内で最も高くなっている。 令和2年度に町内の介護支援専門員の協力を得て実施した「利用者の生きがい活動に関する調査」では、55名中19名（内、認知症診断あり9名）が畑・花・盆栽などの「園芸」であったほか、「人と話すこと（交流）」との回答も多数あった。</p> <p><取組の内容> 地域包括支援センターが主体となり、町内にある特別養護老人ホームの園芸スペースを借用し、認知症当事者からニーズの高い野菜づくりや収穫した野菜を使った食事会を開催して、交流活動を行っている。 ●参加者：老人福祉寮入居者、地域住民、農園指導者、ボランティア、担当ケアマネージャー、包括支援係職員等</p> <p><工夫している点> ボランティアと包括支援係職員で活動の打ち合わせを行い、活動の目的と方向性を共有している。 また、令和7年「チームオレンジ」の仕組みづくりを見据えた“町民中心の企画・活動”へ移行できるように取り組みを行っている。</p> <p><実感している効果> 特別養護老人ホームに併設されている老人福祉寮から農園が見えるため、当該入居者が水まきや草むしりを率先して行うなど、外出意欲の増進や地域住民との交流を通じた認知機能の維持・向上につながっている。</p> <p style="text-align: right;">執筆協力：様似町</p>	
<p><菜園活動の様子></p> 	

第12節 上川中部圏域

(旭川市、鷹栖町、東神楽町、
当麻町、比布町、愛別町、
上川町、東川町、美瑛町、
幌加内町)



1 圏域の現状

- 令和2年(2020年)の国勢調査によると、上川中部圏域の総人口は377,136人、高齢者人口は131,555人であり、高齢化率は34.88%となっています。
- また、国立社会保障・人口問題研究所の推計によると、令和22年(2040年)の総人口は306,101人、高齢者人口は136,109人となり、高齢化率は44.47%となる見込みです。

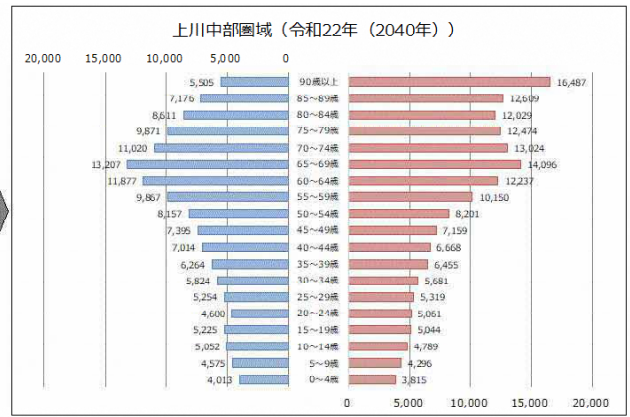
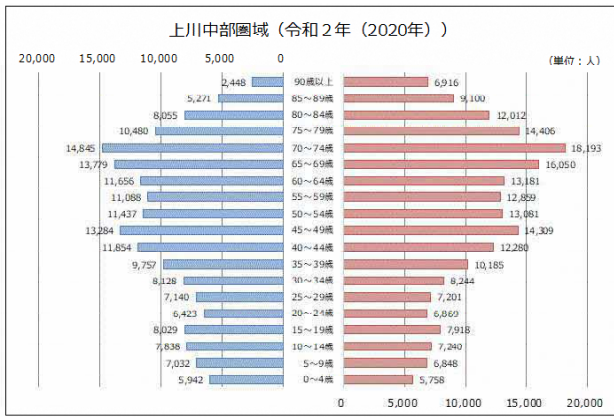
市町村名	総人口※1	年少人口 (15歳未満)		生産年齢人口 (15~64歳)		高齢者人口 (65歳以上)		(再掲) (75歳以上)		平均年齢 ※3
			割合※2		割合※2		割合※2		割合※2	
旭川市	325,162	34,691	10.67%	178,060	54.76%	112,411	34.57%	58,032	17.85%	50.89
鷹栖町	6,567	804	12.24%	3,491	53.16%	2,272	34.60%	1,182	18.00%	50.83
東神楽町	10,112	1,545	15.28%	5,638	55.76%	2,929	28.97%	1,544	15.27%	47.77
当麻町	6,319	649	10.27%	3,011	47.65%	2,659	42.08%	1,532	24.24%	54.79
比布町	3,520	353	10.03%	1,706	48.47%	1,461	41.51%	848	24.09%	54.85
愛別町	2,605	221	8.48%	1,178	45.22%	1,206	46.30%	703	26.99%	56.80
上川町	3,500	263	7.51%	1,687	48.20%	1,550	44.29%	880	25.14%	55.81
東川町	8,313	1,085	13.05%	4,469	53.76%	2,759	33.19%	1,490	17.92%	49.30
美瑛町	9,668	927	9.59%	4,992	51.63%	3,749	38.78%	2,133	22.06%	53.49
幌加内町	1,370	120	8.76%	691	50.44%	559	40.80%	344	25.11%	54.44
圏域計	377,136	40,658	10.78%	204,923	54.34%	131,555	34.88%	68,688	18.21%	52.90

※1 データバーの上限は「圏域計」

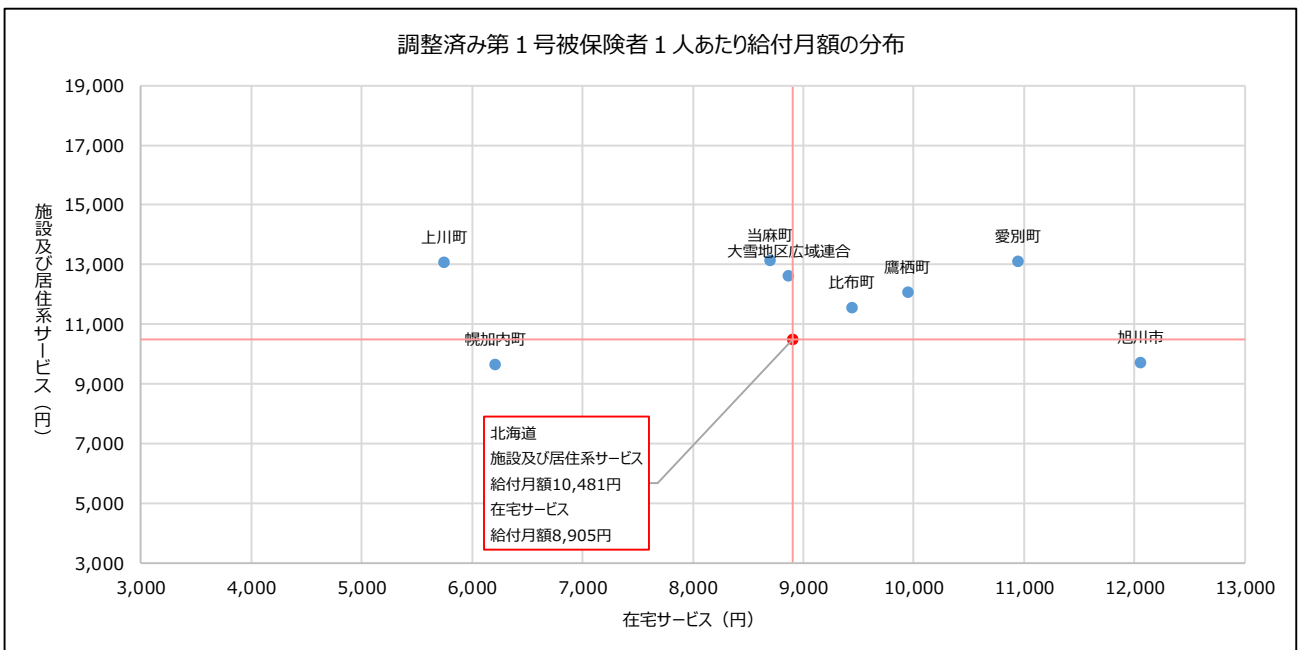
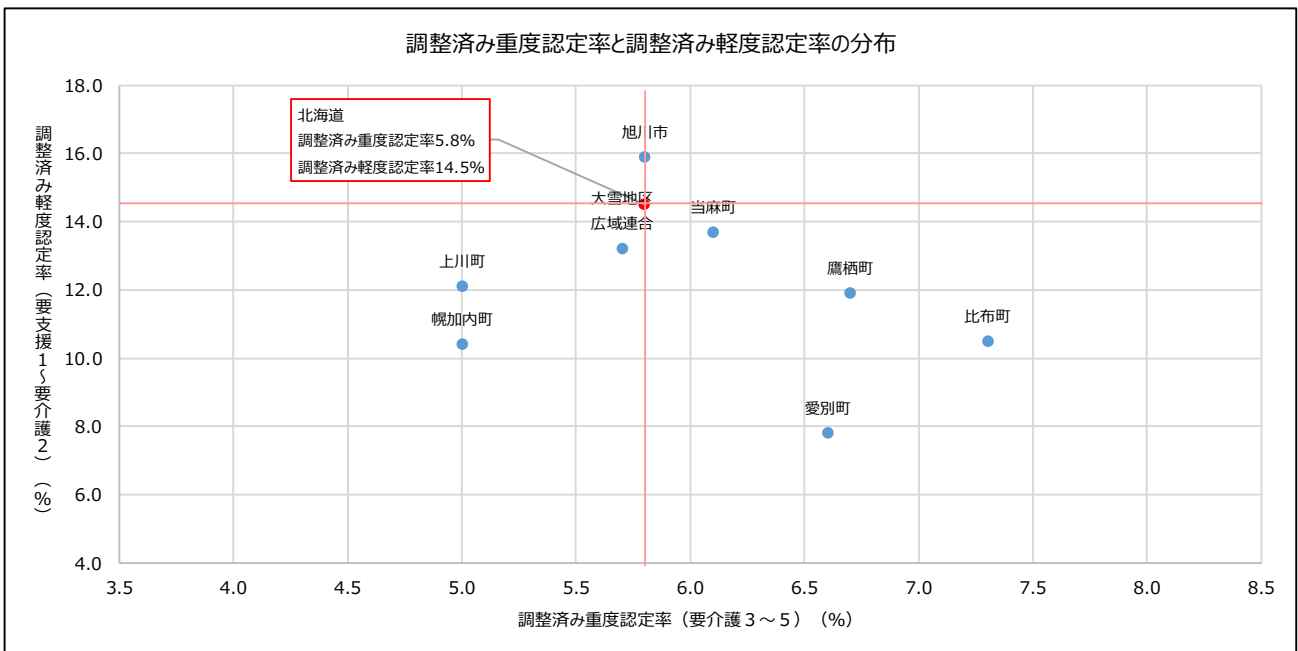
※2 総人口に占める割合(データバーの上限は「100%」)

※3 データバーの上限は「90歳」

(資料) 総務省統計局「令和2年国勢調査」



（資料）総務省統計局「国勢調査」
 国立社会保障・人口問題研究所「日本の将来推計人口（平成29年推計）」



（資料）厚生労働省「地域包括ケア「見える化」システム」

2 施設サービス量の整備目標（必要定員総数）

区分	現状 (令和5年度末)	令和8年度末 必要利用 定員総数	第9期 計画期間中の 整備目標
	A	B	(B-A)
介護老人福祉施設（特別養護老人ホーム）			
地域密着型介護老人福祉施設（小規模特養）			
介護老人保健施設			
介護医療院			
介護療養型医療施設（介護療養病床）		精 査 中	
認知症対応型共同生活介護（グループホーム）			
特定施設入居者生活介護（介護専用型）			
特定施設入居者生活介護（上記以外）			
地域密着型特定施設入居者生活介護			

3 老人福祉サービスの目標

区分	単位	令和5年度	令和6年度		令和7年度		令和8年度	
				前年対比		前年対比		前年対比
養護老人ホーム	人							
軽費老人ホーム（A型）	人							
軽費老人ホーム（B型）	人							
軽費老人ホーム（ケアハウス）	人		精 査 中					
生活支援ハウス	人							
老人福祉センター	か所							
在宅介護支援センター	か所							

4 老人福祉サービスの目標 (介護サービス)

サービスの種類	単位	令和4年度 (実績)	令和6年度		令和7年度		令和8年度	
				R4対比		前年対比		前年対比
居宅サービス	訪問介護	回/月						
	訪問入浴介護	回/月						
	訪問看護	回/月						
	訪問リハビリテーション	回/月						
	居宅療養管理指導	人/月						
	通所介護	回/月						
	通所リハビリテーション	回/月						
	短期入所生活介護	日/月						
	短期入所療養介護 (老健)	日/月						
	短期入所療養介護 (病院等)	日/月						
	短期入所療養介護 (介護医療院)	日/月						
	福祉用具貸与	人/月						
	特定福祉用具購入費	人/月						
	住宅改修費	人/月						
	特定施設入居者生活介護	人/月						
地域密着型サービス	定期巡回・随時対応型 訪問介護看護	人/月						
	夜間対応型訪問介護	人/月						
	認知症対応型通所介護	回/月						
	小規模多機能型居宅介護	人/月						
	認知症対応型共同生活介護	人/月						
	地域密着型特定施設 入居者生活介護	人/月						
	地域密着型介護老人福祉施設 入所者生活介護	人/月						
	看護小規模多機能型居宅介護	人/月						
地域密着型通所介護	回/月							
施設サービス	介護福祉施設サービス (介護老人福祉施設)	人/月						
	介護保健施設サービス (介護老人保健施設)	人/月						
	介護医療院サービス (介護医療院)	人/月						
	介護療養施設サービス (介護療養型医療施設)	人/月						
居宅介護支援	人/月							

精査中

(介護予防サービス)

サービスの種類	単位	令和4年度 (実績)	令和6年度		令和7年度		令和8年度	
				R4対比		前年対比		前年対比
介護 予 防 サ ー ビ ス	介護予防訪問入浴介護	回/月						
	介護予防訪問看護	回/月						
	介護予防訪問リハビリテーション	回/月						
	介護予防居宅療養管理指導	人/月						
	介護予防通所リハビリテーション	回/月						
	介護予防短期入所生活介護	日/月						
	介護予防短期入所療養介護 (老健)	日/月						
	介護予防短期入所療養介護 (病院等)	日/月						
	介護予防短期入所療養介護 (介護医療院)	日/月						
	介護予防福祉用具貸与	人/月						
	介護予防 特定福祉用具購入費	人/月						
	介護予防住宅改修費	人/月						
	介護予防 特定施設入居者生活介護	人/月						
	地域 密 着 型 介 護 予 防 サ ー ビ ス	介護予防 認知症対応型通所介護	回/月					
介護予防 小規模多機能型居宅介護		人/月						
介護予防 認知症対応型共同生活介護		人/月						
介護予防支援	人/月							

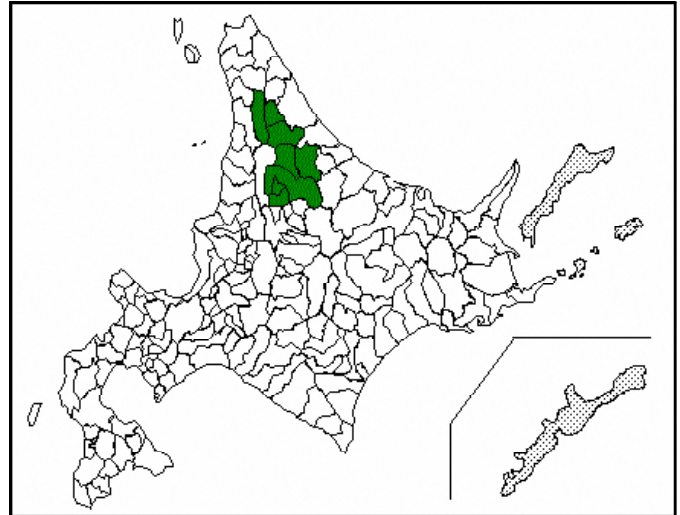
精 査 中

<圏域内の市町村による取組事例>

独居高齢者の方の実態把握訪問	東川町
<p><取組の背景></p> <p>本町は、上川中部圏域の中心である旭川市の南東に隣接し、旭川空港から車で約10分の位置にあり、写真文化首都「写真の町」としてまちづくりに取り組んでおり、総人口は8,477人、うち65歳以上は2,709人（31.96%）、75歳以上は1,536人（18.12%）となっている。（R5.3.31現在）</p> <p>今般、本町の高齢者施策を推進する中で、認知症初期集中支援対象者の把握に向けて、情報収集が必要となった。</p> <p><取組の内容></p> <p>75歳以上で一人暮らしをし、どこにもつながっていない、情報がない（町立診療所、社会福祉協議会、介護保険サービスを利用していない等）方のお宅を訪問し、現況等を確認するもの。</p> <p><工夫している点></p> <p>対象となる方に対しては、訪問するにあたり、「一人暮らしをされている方に救急医療情報シートの設置の説明をしています。」と伝え、情報シートを活用することにより、これまで接点がなかった方でも自然に受け入れてもらえるよう配慮している。</p> <p><実感している効果></p> <ul style="list-style-type: none"> ・ 訪問時に、困っていて直ぐに何かをするという事例はなかったが、後日連絡があり介護保険の要介護認定申請や介護予防、生活支援サービスの利用、医療機関の受診、通いの場への参加につながるがあったほか、困った時の相談先の一つに地域包括支援センターを入れてもらうことができた。 ・ 家の中を見ることができるのは、沢山の情報を得ることができて良い。 ・ 一人暮らしの方は困ったことがあれば何かにつながりやすい傾向があるようだが、夫婦二人世帯では一人が困っていてももう一人がカバーして、何とかなっていて表面に出てこないケースがあることがわかり、今後は高齢者の二人世帯（どこにもつながっておらず、情報がない）の実態把握訪問を実施予定。 <p style="text-align: right;">執筆協力：東川町</p> <p><訪問時に用いる資材></p> <ol style="list-style-type: none"> ① 緊急情報シート ② クリアファイル（マグネットがついており、申請書を入れて冷蔵庫に貼ってもらう。） ③ シール（玄関ドアの内側に貼ってもらい、救急隊が来たときにシートがあるのか確認できる。） <div style="display: flex; justify-content: space-around; align-items: flex-start;"> <div data-bbox="199 1601 542 2027" style="text-align: center;"> <p>①</p>  </div> <div data-bbox="630 1601 973 2027" style="text-align: center;"> <p>②</p>  </div> <div data-bbox="1061 1601 1420 2027" style="text-align: center;"> <p>③</p>  </div> </div>	

第13節 上川北部圏域

(士別市、名寄市、和寒町、
剣淵町、下川町、美深町、
音威子府村、中川町)



1 圏域の現状

- 令和2年（2020年）の国勢調査によると、上川北部圏域の総人口は60,337人、高齢者人口は22,464人であり、高齢化率は37.23%となっています。
- また、国立社会保障・人口問題研究所の推計によると、令和22年（2040年）の総人口は40,414人、高齢者人口は18,181人となり、高齢化率は44.99%となる見込みです。

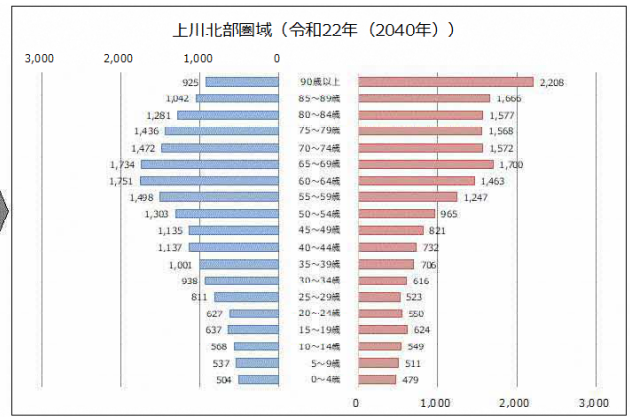
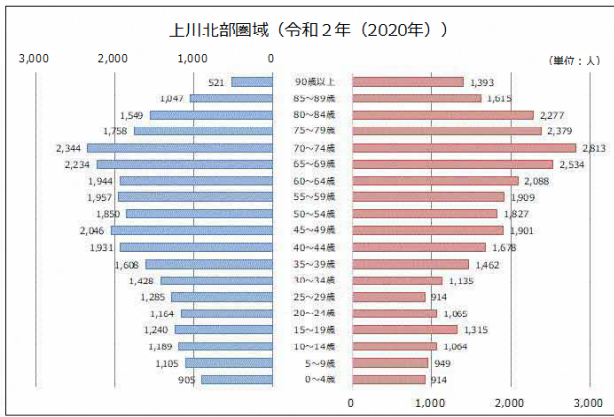
市町村名	総人口※1	年少人口 (15歳未満)		生産年齢人口 (15～64歳)		高齢者人口 (65歳以上)		(再掲) (75歳以上)		平均年齢 ※3
			割合※2		割合※2		割合※2		割合※2	
士別市	17,805	1,652	9.28%	8,803	49.44%	7,350	41.28%	4,118	23.13%	54.95
名寄市	26,997	3,018	11.18%	15,232	56.42%	8,747	32.40%	4,754	17.61%	49.26
和寒町	3,192	308	9.65%	1,470	46.05%	1,414	44.30%	853	26.72%	56.09
剣淵町	2,926	279	9.54%	1,451	49.59%	1,196	40.87%	658	22.49%	54.54
下川町	3,087	316	10.24%	1,514	49.04%	1,257	40.72%	713	23.10%	54.34
美深町	4,143	369	8.91%	2,075	50.08%	1,699	41.01%	974	23.51%	54.19
音威子府村	684	44	6.43%	432	63.16%	208	30.41%	115	16.81%	47.52
中川町	1,503	140	9.31%	770	51.23%	593	39.45%	354	23.55%	54.90
圏域計	60,337	6,126	10.15%	31,747	52.62%	22,464	37.23%	12,539	20.78%	53.22

※1 データバーの上限は「圏域計」

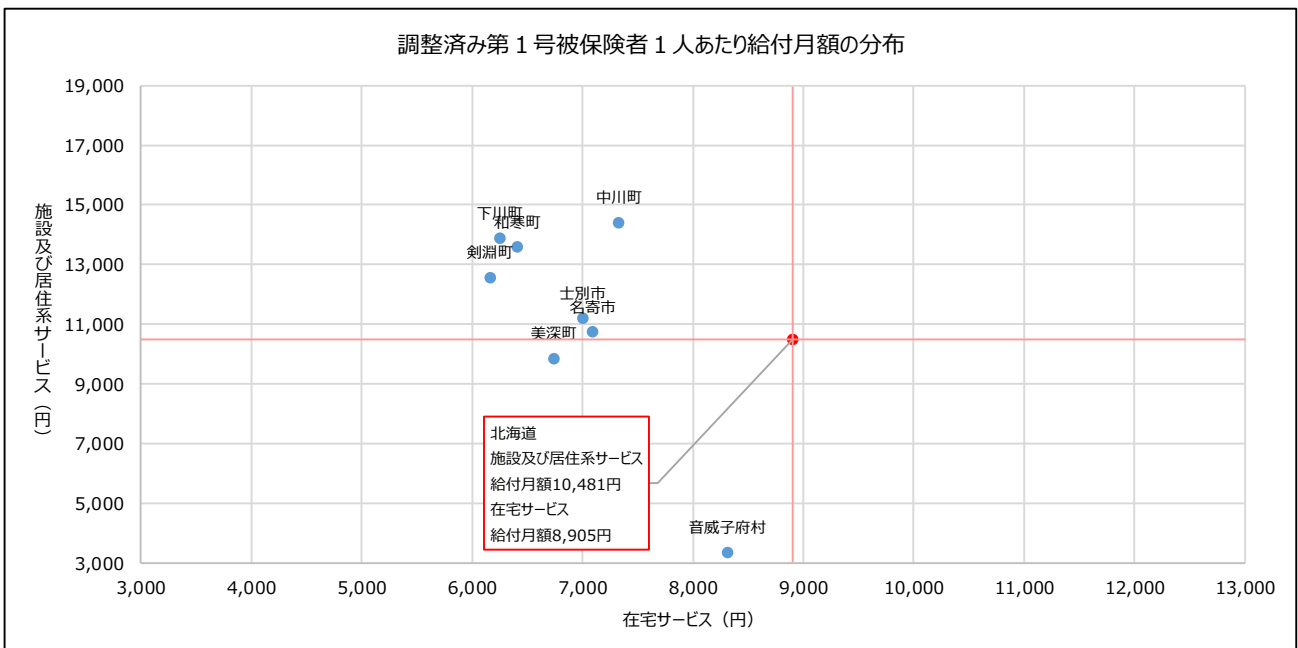
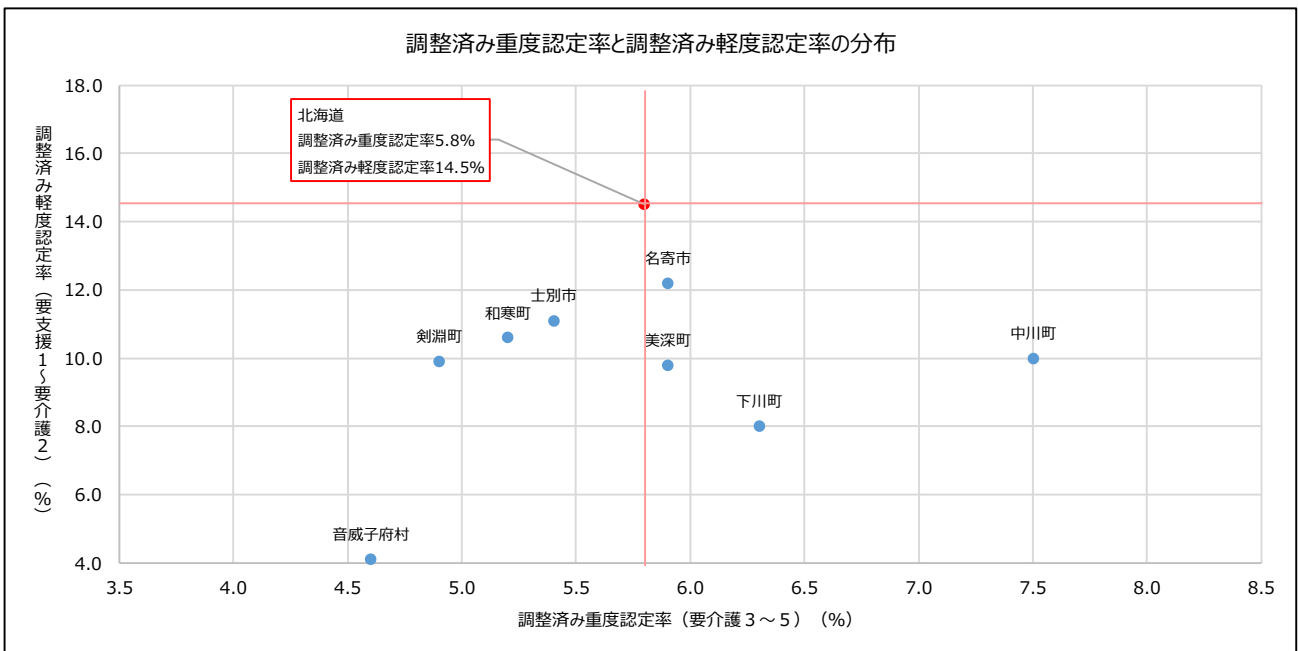
※2 総人口に占める割合（データバーの上限は「100%」）

※3 データバーの上限は「90歳」

(資料) 総務省統計局「令和2年国勢調査」



（資料）総務省統計局「国勢調査」
 国立社会保障・人口問題研究所「日本の将来推計人口（平成29年推計）」



（資料）厚生労働省「地域包括ケア「見える化」システム」

2 施設サービス量の整備目標（必要定員総数）

区分	現状 (令和5年度末)	令和8年度末 必要利用 定員総数	第9期 計画期間中の 整備目標
	A	B	(B-A)
介護老人福祉施設（特別養護老人ホーム）			
地域密着型介護老人福祉施設（小規模特養）			
介護老人保健施設			
介護医療院			
介護療養型医療施設（介護療養病床）			
認知症対応型共同生活介護（グループホーム）			
特定施設入居者生活介護（介護専用型）			
特定施設入居者生活介護（上記以外）			
地域密着型特定施設入居者生活介護			

精査中

3 老人福祉サービスの目標

区分	単位	令和5年度	令和6年度		令和7年度		令和8年度	
				前年対比		前年対比		前年対比
養護老人ホーム	人							
軽費老人ホーム（A型）	人							
軽費老人ホーム（B型）	人							
軽費老人ホーム（ケアハウス）	人							
生活支援ハウス	人							
老人福祉センター	か所							
在宅介護支援センター	か所							

精査中

4 老人福祉サービスの目標 (介護サービス)

サービスの種類		単位	令和4年度 (実績)	令和6年度		令和7年度		令和8年度	
					R4対比		前年対比		前年対比
居宅サービス	訪問介護	回/月							
	訪問入浴介護	回/月							
	訪問看護	回/月							
	訪問リハビリテーション	回/月							
	居宅療養管理指導	人/月							
	通所介護	回/月							
	通所リハビリテーション	回/月							
	短期入所生活介護	日/月							
	短期入所療養介護 (老健)	日/月							
	短期入所療養介護 (病院等)	日/月							
	短期入所療養介護 (介護医療院)	日/月							
	福祉用具貸与	人/月							
	特定福祉用具購入費	人/月							
	住宅改修費	人/月							
	特定施設入居者生活介護	人/月							
地域密着型サービス	定期巡回・随時対応型 訪問介護看護	人/月							
	夜間対応型訪問介護	人/月							
	認知症対応型通所介護	回/月							
	小規模多機能型居宅介護	人/月							
	認知症対応型共同生活介護	人/月							
	地域密着型特定施設 入居者生活介護	人/月							
	地域密着型介護老人福祉施設 入所者生活介護	人/月							
	看護小規模多機能型居宅介護	人/月							
地域密着型通所介護	回/月								
施設サービス	介護福祉施設サービス (介護老人福祉施設)	人/月							
	介護保健施設サービス (介護老人保健施設)	人/月							
	介護医療院サービス (介護医療院)	人/月							
	介護療養施設サービス (介護療養型医療施設)	人/月							
居宅介護支援	人/月								

精 査 中

(介護予防サービス)

サービスの種類	単位	令和4年度 (実績)	令和6年度		令和7年度		令和8年度	
				R4対比		前年対比		前年対比
介護 予 防 サ ー ビ ス	介護予防訪問入浴介護	回/月						
	介護予防訪問看護	回/月						
	介護予防訪問リハビリテーション	回/月						
	介護予防居宅療養管理指導	人/月						
	介護予防通所リハビリテーション	回/月						
	介護予防短期入所生活介護	日/月						
	介護予防短期入所療養介護 (老健)	日/月						
	介護予防短期入所療養介護 (病院等)	日/月						
	介護予防短期入所療養介護 (介護医療院)	日/月						
	介護予防福祉用具貸与	人/月						
	介護予防 特定福祉用具購入費	人/月						
	介護予防住宅改修費	人/月						
	介護予防 特定施設入居者生活介護	人/月						
地域 密 着 型 介 護 予 防 サ ー ビ ス	介護予防 認知症対応型通所介護	回/月						
	介護予防 小規模多機能型居宅介護	人/月						
	介護予防 認知症対応型共同生活介護	人/月						
介護予防支援	人/月							

精 査 中

<圏域内の市町村による取組事例>

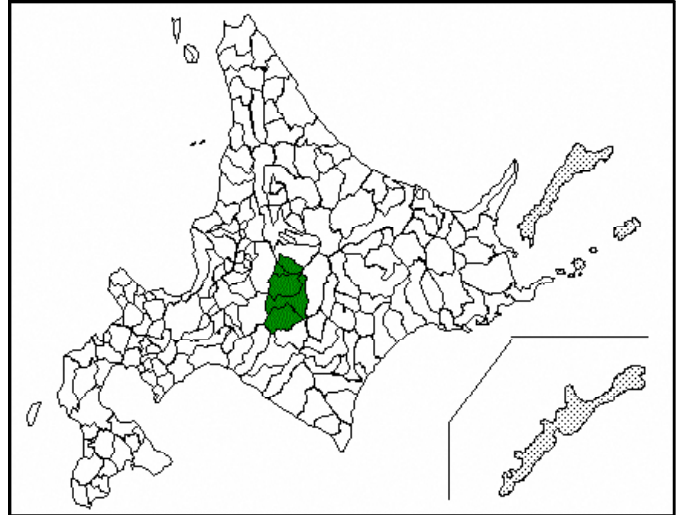
名寄市医療介護連携ICT（ポラリスネットワーク）	名寄市
<p><取組の背景></p> <p>本市は、中核市である旭川市の北に約80kmの場所に位置しており、人口26,997人、高齢化率32.4%（R2国勢調査）となっている。</p> <p>市内にある名寄市立総合病院は、地方センター病院として、高度・専門医療に対応できる医療機能を備え、三次医療を提供するとともに二次医療機関の後方支援医療機関としての役割を担い、上川北部圏域のみならず、道北圏域の医療を支えている。</p> <p><取組の内容></p> <ul style="list-style-type: none"> ・ 上川北部圏域や宗谷圏域などの患者に一貫性のある医療を提供するため、名寄市立総合病院の佐古和廣院長（当時）が発案し、同院が中心となり土別市立病院・枝幸町国民健康保険病院・市立稚内病院の4病院で平成25年6月にスタートした医療情報ネットワークシステムで、正式名は「道北北部医療連携ネットワーク」という。現在では道北地域の多くの公的医療機関が参加している。 ・ 令和3年度からは、医療介護連携ICTシステムを追加する形で、新たに名寄市内の調剤薬局、歯科医院、介護サービス施設・事業所および地域包括支援センター等も加わり、医療と介護の連携を強化した新たなポラリスネットワークとして本格稼働した。 <p><工夫している点></p> <ul style="list-style-type: none"> ・ 加入者からの同意、個人情報保護、ICTリテラシー（情報セキュリティ）については市が中心となって合意形成、ルールづくり、研修を行っている。 ・ ポラリスネットワークは暗号化通信でのデータ送受信を行っており、厚生労働省、経済産業省および総務省のガイドラインに示された機能要件をすべて満たし、情報を安全にやりとりすることができる。 ・ 連携を実現するため、システム構築前から運用開始以降も医療介護関係者が集まる場を作り、医療介護連携ICT運用や改善の検討、また、ICTとは無関係に連携改善や勉強会の開催を行っている。 ・ 市を事務局とする地域唯一のネットワーク。行政中心でプロジェクトを進め市内の医療介護機関が参加。 ・ プロジェクトを進めるために、在宅医療介護連携アドバイザーとしてファシリテーションの専門家を活用。 <p><実感している効果></p> <ul style="list-style-type: none"> ・ 名寄市立総合病院とケアマネジャー、地域包括支援センター、訪問看護ステーションの連携改善。 ・ 調剤薬局との連携により、利用者がいま服用している薬の管理がスムーズになった。 ・ 訪問診療所と介護事業所の医療介護連携や市立病院との病診連携の効率化。 ・ ケアマネジャーを中心とする多職種連携における電話件数減や質の向上等の効率化。 	
<p style="text-align: right;">執筆協力：名寄市</p>	
<p><ネットワーク図とシステム端末></p> <div style="display: flex; justify-content: space-around;">   </div>	

第14節 富良野圏域

(富良野市、上富良野町、 中富良野町、南富良野町、 占冠村)

1 圏域の現状

- 令和2年(2020年)の国勢調査によると、富良野圏域の総人口は39,582人、高齢者人口は13,371人であり、高齢化率は33.78%となっています。
- また、国立社会保障・人口問題研究所の推計によると、令和22年(2040年)の総人口は27,436人、高齢者人口は12,500人となり、高齢化率は45.56%となる見込みです。



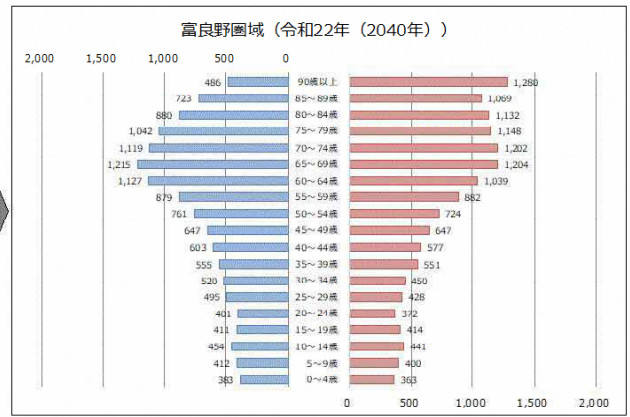
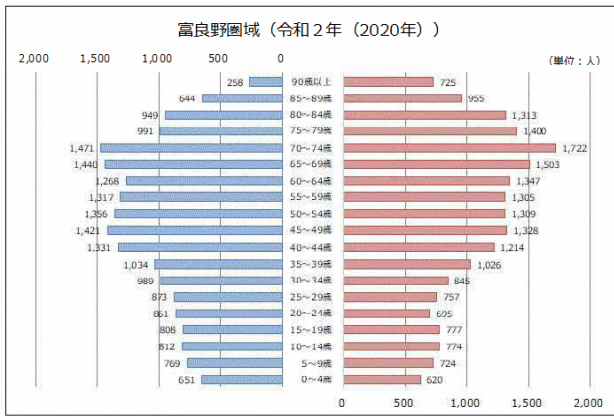
市町村名	総人口※1	年少人口 (15歳未満)		生産年齢人口 (15~64歳)		高齢者人口 (65歳以上)		(再掲) (75歳以上)		平均年齢 ※3
			割合※2		割合※2		割合※2		割合※2	
富良野市	20,978	2,211	10.54%	11,512	54.88%	7,255	34.58%	3,933	18.75%	51.42
上富良野町	10,250	1,195	11.66%	5,741	56.01%	3,314	32.33%	1,760	17.17%	49.02
中富良野町	4,731	594	12.56%	2,406	50.86%	1,731	36.59%	962	20.33%	51.82
南富良野町	2,371	250	10.54%	1,355	57.15%	766	32.31%	438	18.47%	50.70
占冠村	1,252	100	7.99%	847	67.65%	305	24.36%	142	11.34%	46.66
圏域計	39,582	4,350	10.99%	21,861	55.23%	13,371	33.78%	7,235	18.28%	49.93

※1 データバーの上限は「圏域計」

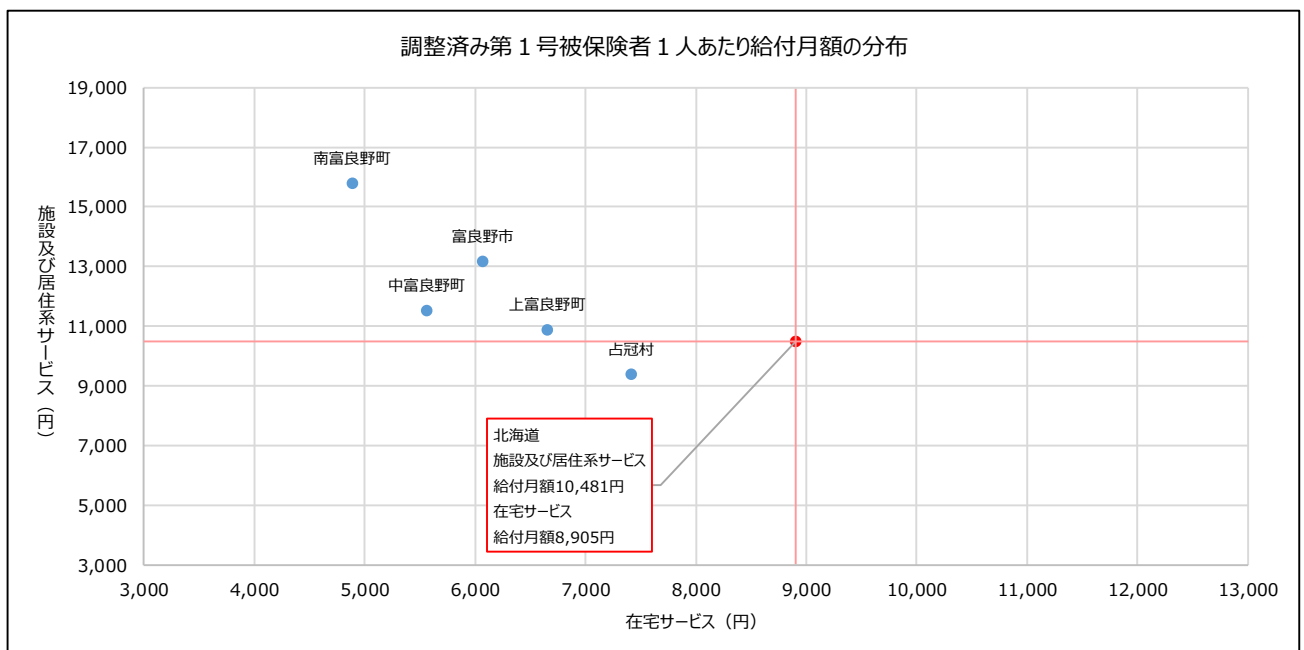
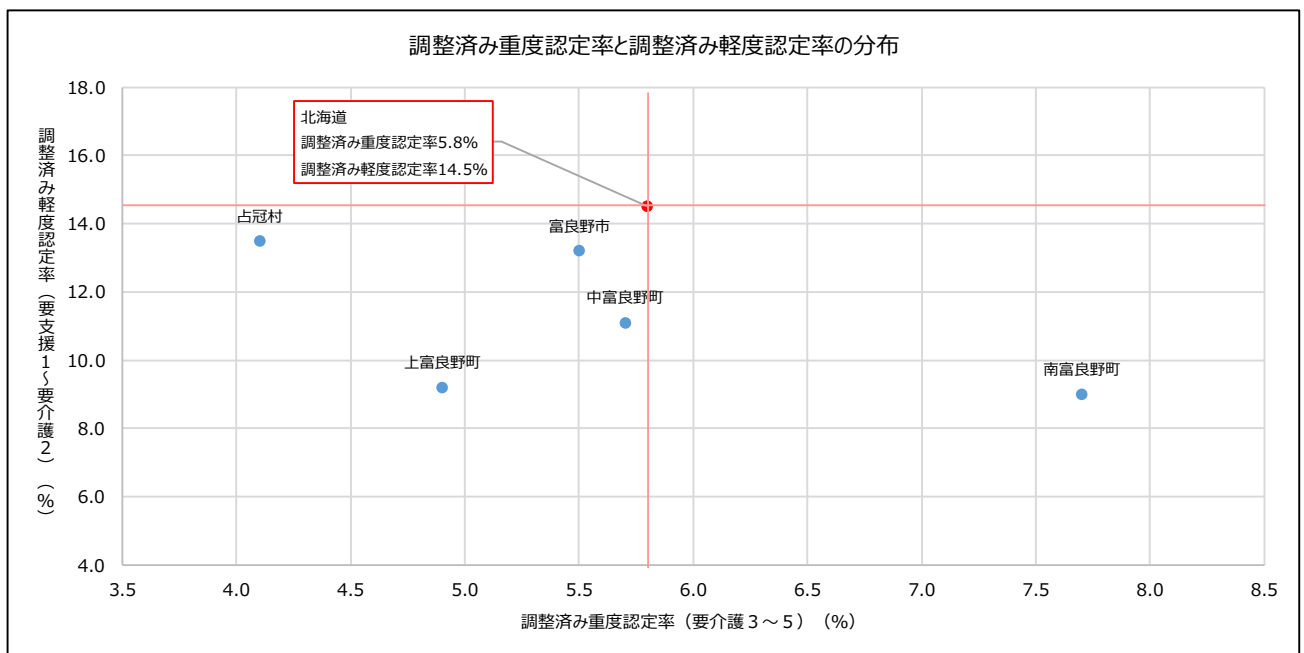
※2 総人口に占める割合(データバーの上限は「100%」)

※3 データバーの上限は「90歳」

(資料) 総務省統計局「令和2年国勢調査」



（資料）総務省統計局「国勢調査」
 国立社会保障・人口問題研究所「日本の将来推計人口（平成29年推計）」



（資料）厚生労働省「地域包括ケア「見える化」システム」

2 施設サービス量の整備目標（必要定員総数）

区分	現状 (令和5年度末) A	令和8年度末 必要利用 定員総数 B	第9期 計画期間中の 整備目標 (B-A)
介護老人福祉施設（特別養護老人ホーム）			
地域密着型介護老人福祉施設（小規模特養）			
介護老人保健施設			
介護医療院			
介護療養型医療施設（介護療養病床）	精 査 中		
認知症対応型共同生活介護（グループホーム）			
特定施設入居者生活介護（介護専用型）			
特定施設入居者生活介護（上記以外）			
地域密着型特定施設入居者生活介護			

3 老人福祉サービスの目標

区分	単位	令和5年度	令和6年度		令和7年度		令和8年度	
				前年対比		前年対比		前年対比
養護老人ホーム	人							
軽費老人ホーム（A型）	人							
軽費老人ホーム（B型）	人							
軽費老人ホーム（ケアハウス）	人		精 査 中					
生活支援ハウス	人							
老人福祉センター	か所							
在宅介護支援センター	か所							

4 老人福祉サービスの目標 (介護サービス)

サービスの種類		単位	令和4年度 (実績)	令和6年度		令和7年度		令和8年度	
					R4対比		前年対比		前年対比
居宅サービス	訪問介護	回/月							
	訪問入浴介護	回/月							
	訪問看護	回/月							
	訪問リハビリテーション	回/月							
	居宅療養管理指導	人/月							
	通所介護	回/月							
	通所リハビリテーション	回/月							
	短期入所生活介護	日/月							
	短期入所療養介護 (老健)	日/月							
	短期入所療養介護 (病院等)	日/月							
	短期入所療養介護 (介護医療院)	日/月							
	福祉用具貸与	人/月							
	特定福祉用具購入費	人/月							
	住宅改修費	人/月							
	特定施設入居者生活介護	人/月							
地域密着型サービス	定期巡回・随時対応型 訪問介護看護	人/月							
	夜間対応型訪問介護	人/月							
	認知症対応型通所介護	回/月							
	小規模多機能型居宅介護	人/月							
	認知症対応型共同生活介護	人/月							
	地域密着型特定施設 入居者生活介護	人/月							
	地域密着型介護老人福祉施設 入所者生活介護	人/月							
	看護小規模多機能型居宅介護	人/月							
地域密着型通所介護	回/月								
施設サービス	介護福祉施設サービス (介護老人福祉施設)	人/月							
	介護保健施設サービス (介護老人保健施設)	人/月							
	介護医療院サービス (介護医療院)	人/月							
	介護療養施設サービス (介護療養型医療施設)	人/月							
居宅介護支援	人/月								

精査中

(介護予防サービス)

サービスの種類	単位	令和4年度 (実績)	令和6年度		令和7年度		令和8年度	
				R4対比		前年対比		前年対比
介護 予 防 サ ー ビ ス	介護予防訪問入浴介護	回/月						
	介護予防訪問看護	回/月						
	介護予防訪問リハビリテーション	回/月						
	介護予防居宅療養管理指導	人/月						
	介護予防通所リハビリテーション	回/月						
	介護予防短期入所生活介護	日/月						
	介護予防短期入所療養介護 (老健)	日/月						
	介護予防短期入所療養介護 (病院等)	日/月						
	介護予防短期入所療養介護 (介護医療院)	日/月						
	介護予防福祉用具貸与	人/月						
	介護予防 特定福祉用具購入費	人/月						
	介護予防住宅改修費	人/月						
	介護予防 特定施設入居者生活介護	人/月						
	地域 密 着 型 介 護 予 防 サ ー ビ ス	介護予防 認知症対応型通所介護	回/月					
介護予防 小規模多機能型居宅介護		人/月						
介護予防 認知症対応型共同生活介護		人/月						
介護予防支援	人/月							

精 査 中

<圏域内の市町村による取組事例>

<p>介護予防事業「開放型サロンあつまーる」× リハビリ体操指導士による住民主体の通いの場でのリハビリ体操の実施</p>	<p>中富良野町</p>
<p><取組の背景></p> <p>本町は北海道のほぼ中央に位置し、総人口4,630人、うち65歳以上1,710人（36.9%）、75歳以上は976人（21.1%）となっている。（R5.1.1現在住民基本台帳より）</p> <p>本町の介護認定の有病率を見ると、特に要介護3以上で脳梗塞と認知症が同規模市町村・道・全国と比較して多く、その背景に高血圧があった。また、脳梗塞の発症をきっかけにリハビリが必要なケース、後遺症により転倒転落への不安から閉じこもるケースが多いことも分かった。これを受けて、重症化予防・介護化防止のため運動が必要な人が安全に運動を行う資源が地域に必要と考え、リハビリ体操指導士を養成し、住民の身近な場所で運動が行える資源の創設が必要と考えた。</p> <p><取組の内容></p> <p>持病のある方や要介護状態の方でも安全で効果的な運動ができるよう、理学療法士等から知識や技術を学んだリハビリ体操指導士を養成し、それぞれの身近な地区の住民主体の老人会やサロンで運動を行ってきた。令和4年度からは、町社会福祉協議会に委託して行われている、多世代の交流と活動を目的とした介護予防事業「開放型サロンあつまーる」とリハビリ体操指導士が協力し、毎週月曜日に開放型サロンにてリハビリ体操を実施している。</p> <p><工夫している点></p> <ul style="list-style-type: none"> ・ 各種介護予防事業参加者が、継続して利用してもらえるよう、情報提供や紹介を行っている。 ・ 地域ケア会議にて地域の介護事業所・医療スタッフへの情報提供や事例紹介を実施している。最近では介護、医療専門職から対象となる住民への情報提供が始まっている。 ・ 衛生部門とも連携し、高齢者の健診結果返却時の保健指導の場面で、地区担当の保健師や管理栄養士から重症化予防・重度化防止のために、運動の機会が必要な人へ、直接情報提供を行っている。 <p><実感している効果></p> <ul style="list-style-type: none"> ・ 運動を通じた通いの場となっている。また、指導者と参加者双方の交流により、地域のサロンや老人会への参加、他事業への参加のきっかけとなっている。 ・ 介護保険の介護度別の件数割合を見ると、要介護3以上割合が平成30年から徐々に低下傾向（36.1%→令和3年度33.4%※）であることから、各種介護予防事業の取り組みの一つとして効果を感じている。（※KDBシステムより算出） <p style="text-align: right;">執筆協力：中富良野町</p> <p><取組の様子></p> 	