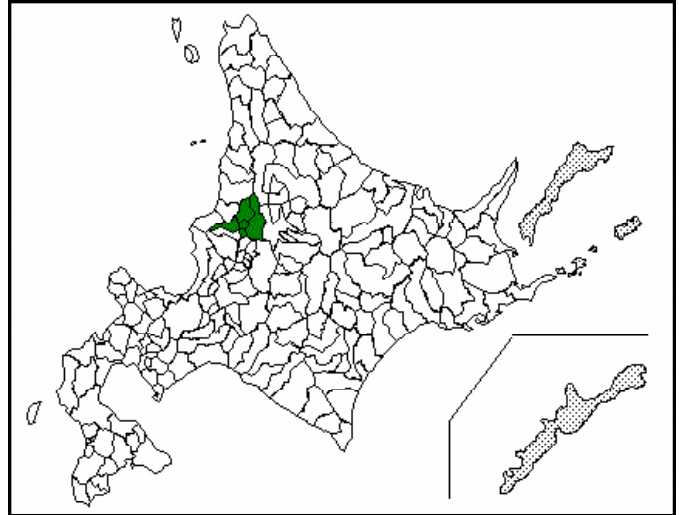


第8節 北空知圏域

(深川市、妹背牛町、秩父別町、北竜町、沼田町)

1 圏域の現状

- 令和2年(2020年)の国勢調査によると、北空知圏域の総人口は29,613人、高齢者人口は12,813人であり、高齢化率は43.27%となっています。
- また、国立社会保障・人口問題研究所の推計によると、令和22年(2040年)の総人口は18,318人、高齢者人口は9,688人となり、高齢化率は52.89%となる見込みです。



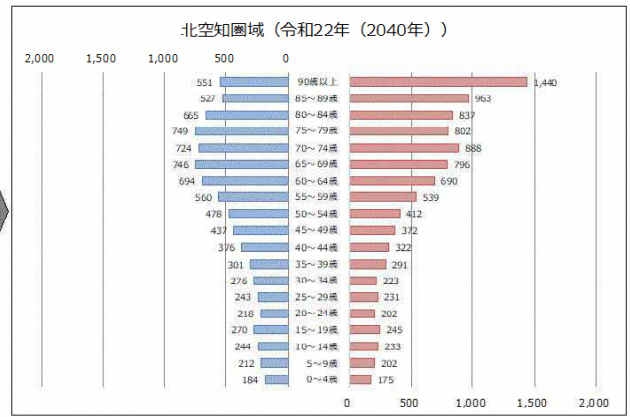
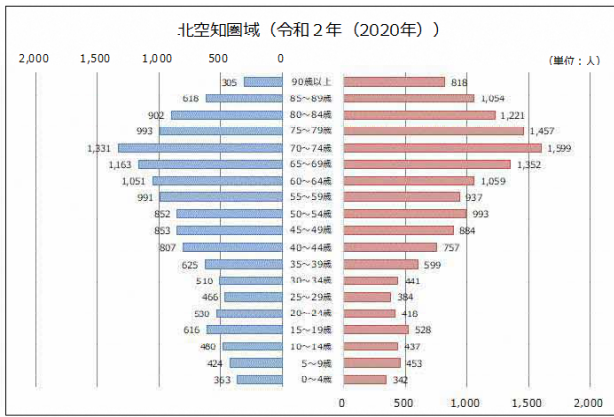
市町村名	総人口※1	年少人口 (15歳未満)		生産年齢人口 (15~64歳)		高齢者人口 (65歳以上)		(再掲) (75歳以上)		平均年齢 ※3
			割合※2		割合※2		割合※2		割合※2	
深川市	19,980	1,634	8.18%	9,802	49.06%	8,544	42.76%	4,873	24.39%	55.37
妹背牛町	2,693	217	8.06%	1,207	44.82%	1,269	47.12%	704	26.14%	57.41
秩父別町	2,307	229	9.93%	1,093	47.38%	985	42.70%	590	25.57%	55.30
北竜町	1,724	162	9.40%	787	45.65%	775	44.95%	485	28.13%	56.54
沼田町	2,909	257	8.83%	1,412	48.54%	1,240	42.63%	716	24.61%	55.90
圏域計	29,613	2,499	8.44%	14,301	48.29%	12,813	43.27%	7,368	24.88%	56.10

※1 データバーの上限は「圏域計」

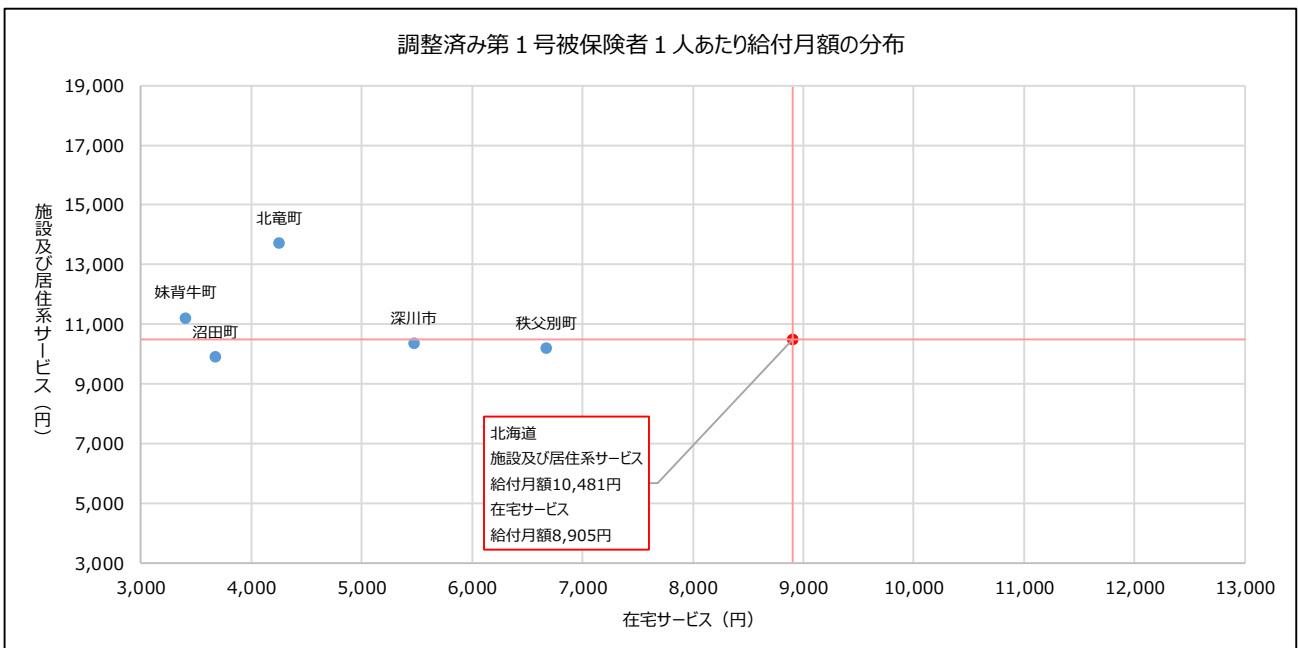
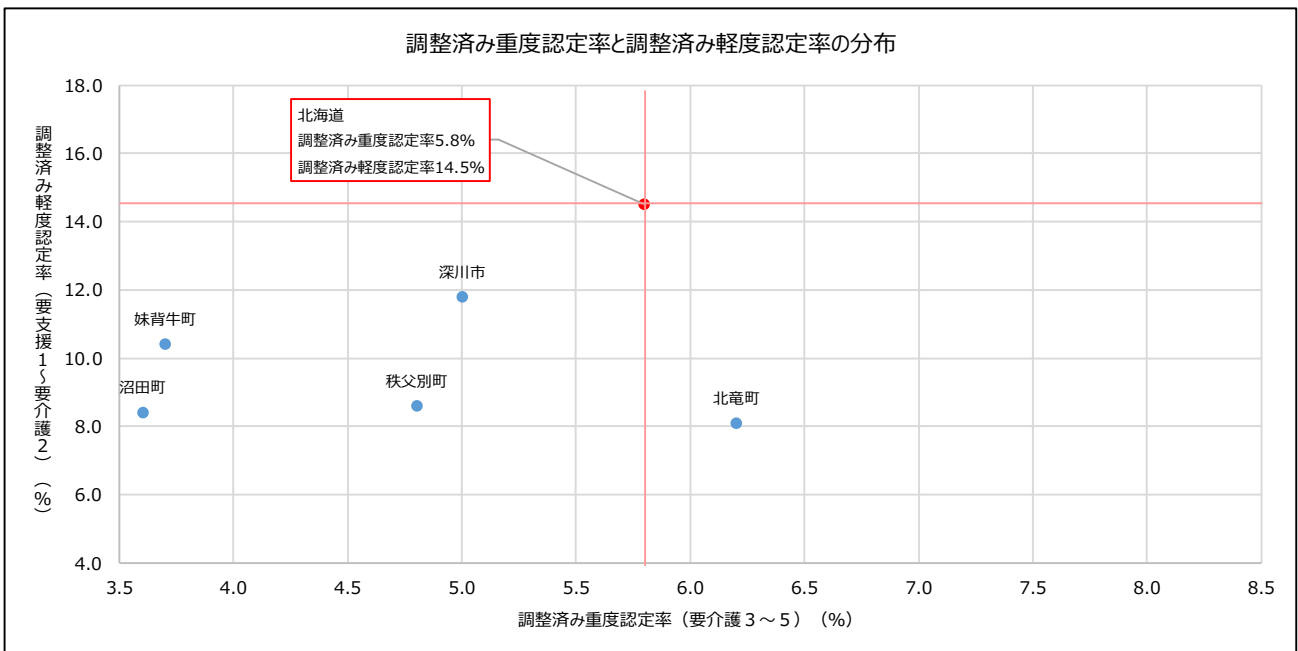
※2 総人口に占める割合(データバーの上限は「100%」)

※3 データバーの上限は「90歳」

(資料) 総務省統計局「令和2年国勢調査」



（資料）総務省統計局「国勢調査」
 国立社会保障・人口問題研究所「日本の将来推計人口（平成29年推計）」



（資料）厚生労働省「地域包括ケア「見える化」システム」

2 施設サービス量の整備目標（必要定員総数）

区分	現状 (令和5年度末)	令和8年度末 必要利用 定員総数	第9期 計画期間中の 整備目標
	A	B	(B-A)
介護老人福祉施設（特別養護老人ホーム）			
地域密着型介護老人福祉施設（小規模特養）			
介護老人保健施設			
介護医療院			
介護療養型医療施設（介護療養病床）		精査中	
認知症対応型共同生活介護（グループホーム）			
特定施設入居者生活介護（介護専用型）			
特定施設入居者生活介護（上記以外）			
地域密着型特定施設入居者生活介護			

3 老人福祉サービスの目標

区分	単位	令和5年度	令和6年度		令和7年度		令和8年度	
				前年対比		前年対比		前年対比
養護老人ホーム	人							
軽費老人ホーム（A型）	人							
軽費老人ホーム（B型）	人							
軽費老人ホーム（ケアハウス）	人		精査中					
生活支援ハウス	人							
老人福祉センター	か所							
在宅介護支援センター	か所							

4 老人福祉サービスの目標 (介護サービス)

サービスの種類		単位	令和4年度 (実績)	令和6年度		令和7年度		令和8年度	
					R4対比		前年対比		前年対比
居宅サービス	訪問介護	回/月							
	訪問入浴介護	回/月							
	訪問看護	回/月							
	訪問リハビリテーション	回/月							
	居宅療養管理指導	人/月							
	通所介護	回/月							
	通所リハビリテーション	回/月							
	短期入所生活介護	日/月							
	短期入所療養介護 (老健)	日/月							
	短期入所療養介護 (病院等)	日/月							
	短期入所療養介護 (介護医療院)	日/月							
	福祉用具貸与	人/月							
	特定福祉用具購入費	人/月							
	住宅改修費	人/月							
	特定施設入居者生活介護	人/月							
地域密着型サービス	定期巡回・随時対応型 訪問介護看護	人/月							
	夜間対応型訪問介護	人/月							
	認知症対応型通所介護	回/月							
	小規模多機能型居宅介護	人/月							
	認知症対応型共同生活介護	人/月							
	地域密着型特定施設 入居者生活介護	人/月							
	地域密着型介護老人福祉施設 入所者生活介護	人/月							
	看護小規模多機能型居宅介護	人/月							
地域密着型通所介護	回/月								
施設サービス	介護福祉施設サービス (介護老人福祉施設)	人/月							
	介護保健施設サービス (介護老人保健施設)	人/月							
	介護医療院サービス (介護医療院)	人/月							
	介護療養施設サービス (介護療養型医療施設)	人/月							
居宅介護支援	人/月								

精 査 中

(介護予防サービス)

サービスの種類	単位	令和4年度 (実績)	令和6年度		令和7年度		令和8年度	
				R4対比		前年対比		前年対比
介護 予 防 サ ー ビ ス	介護予防訪問入浴介護	回/月						
	介護予防訪問看護	回/月						
	介護予防訪問リハビリテーション	回/月						
	介護予防居宅療養管理指導	人/月						
	介護予防通所リハビリテーション	回/月						
	介護予防短期入所生活介護	日/月						
	介護予防短期入所療養介護 (老健)	日/月						
	介護予防短期入所療養介護 (病院等)	日/月						
	介護予防短期入所療養介護 (介護医療院)	日/月						
	介護予防福祉用具貸与	人/月						
	介護予防 特定福祉用具購入費	人/月						
	介護予防住宅改修費	人/月						
	介護予防 特定施設入居者生活介護	人/月						
	地域 密 着 型 介 護 サ ー ビ ス	介護予防 認知症対応型通所介護	回/月					
介護予防 小規模多機能型居宅介護		人/月						
介護予防 認知症対応型共同生活介護		人/月						
介護予防支援	人/月							

精 査 中

<圏域内の市町村による取組事例>

在宅医療・介護連携推進事業」及び「地域リハビリテーション事業	深川市
--------------------------------	-----

<取組の背景>

本市は、中核市である旭川市に隣接しており、急性期医療などでは同市との結びつきが強い。人口は19,980人、高齢化率42.76%（R2国勢調査）となっている。

本市では、平成26年10月の北空知圏振興協議会民生部会において「北空知管内（第2次医療圏）における地域医療及び介護サービスの提供体制の確保と連携のあり方検討に関する中間報告」として、道内でも急速に人口減少が進むと予測されている北空知圏域の将来人口の推計をはじめ、圏域内の限られた医療・介護資源の実態や、医療・介護サービスの相互利用の状況、今後の需要予測などの検討を重ねた結果、1市4町が共同し北空知第2次保健福祉医療圏を維持し、深川保健所や深川医師会など関係機関等と連携を図り、地域包括ケアシステムの構築に向けて取り組むべきであるとの認識に至った。

<取組の内容>

2016年（平成28年）3月に、「北空知における地域医療・介護の提供体制の確保と連携に関する協定書」を1市4町で締結し、「北空知地域医療介護確保推進協議会」を設置。その中で具体的な事業内容を協議することとしており、その拠点として1市4町から事業の委託を受ける、「北空知地域医療介護連携支援センター」を深川市立病院内に設置し、各種事業に取り組んできました。

<工夫している点>

- ・ 在宅医療・介護連携推進事業に定められた8つの事業の他、地域リハビリテーション活動支援事業、認知症初期集中支援事業、休日・夜間救急医療体制の維持・確保、医療・福祉・介護人材の確保など管内独自の取り組みとして広域で協議
- ・ 協議会の構成団体は医療・介護に関する事業所等から幅広く参画（市町包括担当者、保健所、介護事業所、医師会、歯科医会、消防組合、介護支援専門員連絡協議会、薬剤師会等）
- ・ 協議会～運営会議～専門部会～小部会と会議体を階層化、課題を細分化しそれぞれ専門的に協議
- ・ 平成28年度の設置からP D C Aサイクルにより、2～3年おきに取り組む事業の評価と実施体制の検討を行い、委員意見を取り入れながら持続的な協議体制を構築

<実感している効果>

地域住民が住み慣れたまちで安心して暮らすために、少ない医療介護資源を支援関係者の「顔の見える関係づくり」でカバーすることをコロナ禍においても継続して取り組んできました。

支援関係者が、各種研修や「ケア・カフェ」など各種の取り組みで顔を合わせることで、入退院支援業務等において円滑な関係を築くことができている。

執筆協力：深川市

<取組の様子>

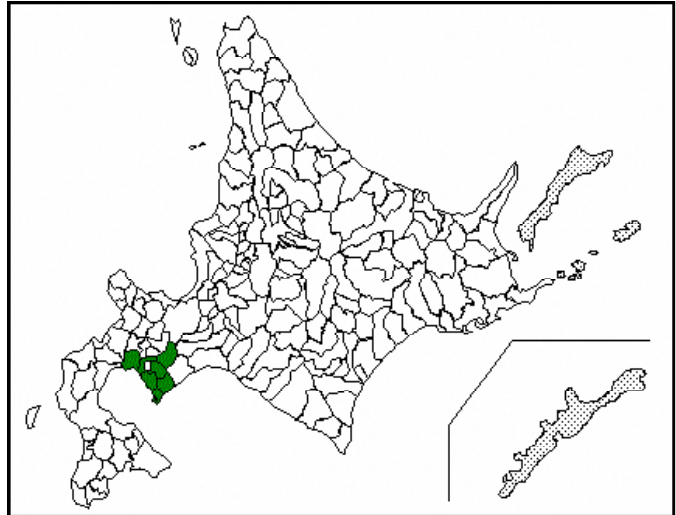


第9節 西胆振圏域

(室蘭市、登別市、伊達市、 豊浦町、洞爺湖町、壮瞥町)

1 圏域の現状

- 令和2年(2020年)の国勢調査によると、西胆振圏域の総人口は175,438人、高齢者人口は66,646人であり、高齢化率は37.99%となっています。
- また、国立社会保障・人口問題研究所の推計によると、令和22年(2040年)の総人口は125,020人、高齢者人口は53,996人となり、高齢化率は43.19%となる見込みです。



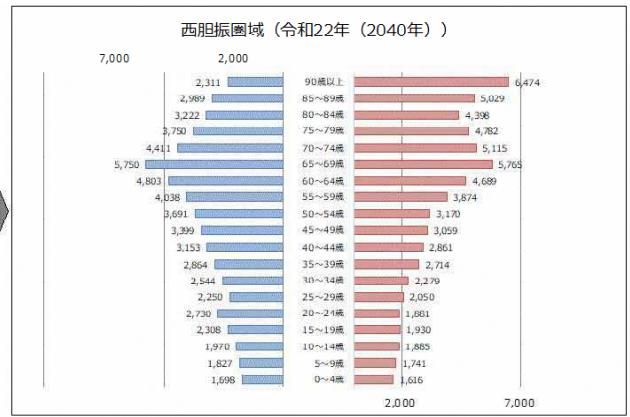
市町村名	総人口※1	年少人口 (15歳未満)		生産年齢人口 (15~64歳)		高齢者人口 (65歳以上)		(再掲) (75歳以上)		平均年齢 ※3
			割合※2		割合※2		割合※2		割合※2	
室蘭市	81,497	7,769	9.53%	43,398	53.25%	30,330	37.22%	16,418	20.15%	51.51
登別市	46,232	4,775	10.33%	24,170	52.28%	17,287	37.39%	9,013	19.50%	51.94
伊達市	32,788	3,355	10.23%	16,832	51.34%	12,601	38.43%	6,740	20.56%	52.89
豊浦町	3,814	386	10.12%	1,916	50.24%	1,512	39.64%	868	22.76%	54.05
壮瞥町	2,691	227	8.44%	1,227	45.60%	1,237	45.97%	736	27.35%	57.07
洞爺湖町	8,416	706	8.39%	4,031	47.90%	3,679	43.71%	2,105	25.01%	56.04
圏域計	175,438	17,218	9.81%	91,574	52.20%	66,646	37.99%	35,880	20.45%	53.91

※1 データバーの上限は「圏域計」

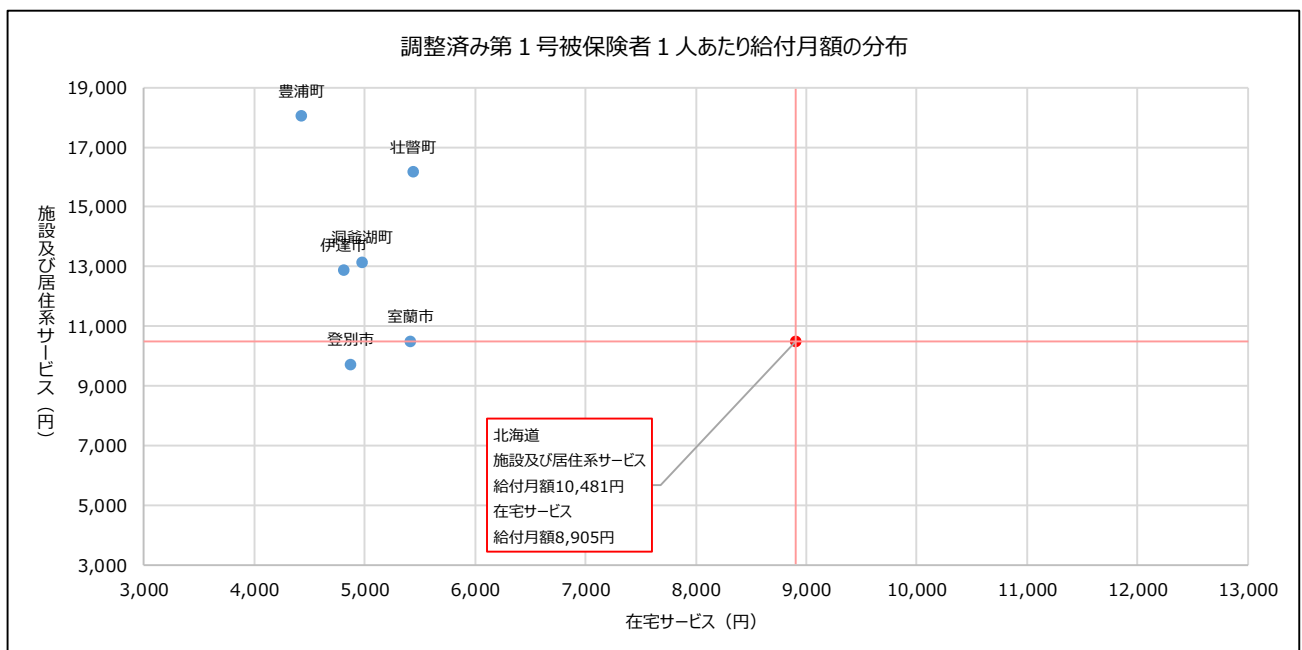
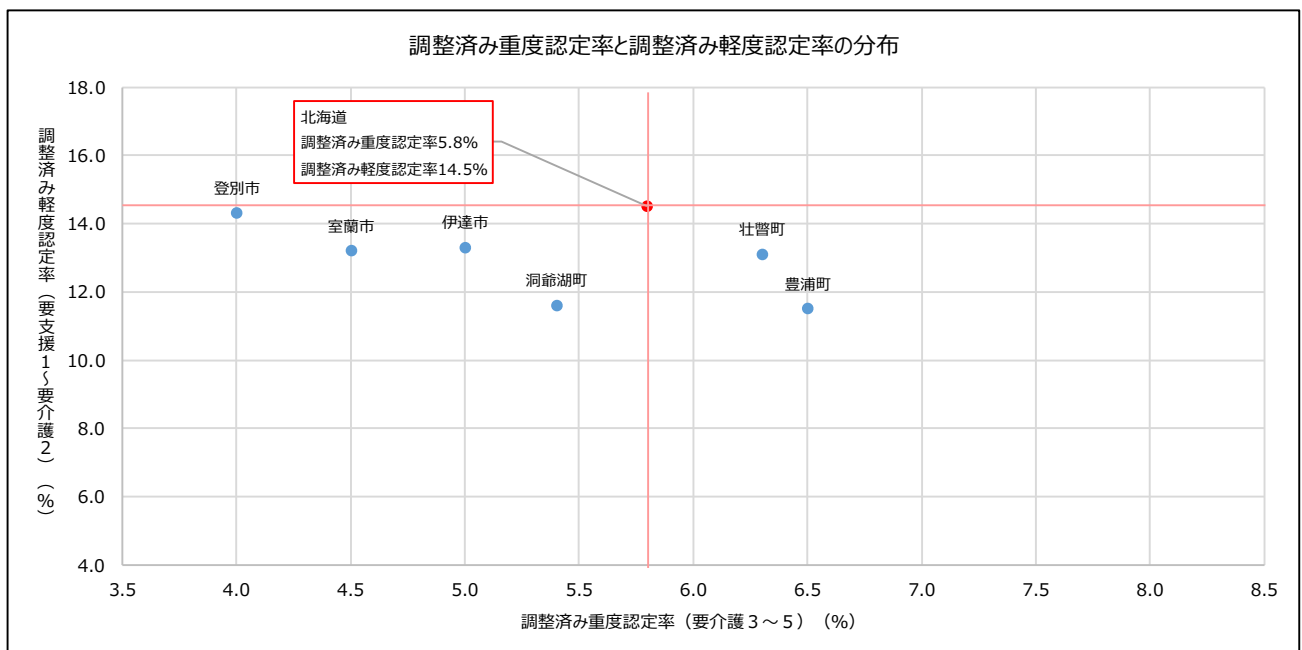
※2 総人口に占める割合(データバーの上限は「100%」)

※3 データバーの上限は「90歳」

(資料) 総務省統計局「令和2年国勢調査」



(資料) 総務省統計局「国勢調査」
 国立社会保障・人口問題研究所「日本の将来推計人口（平成29年推計）」



(資料) 厚生労働省「地域包括ケア「見える化」システム」

2 施設サービス量の整備目標（必要定員総数）

区分	現状 (令和5年度末)	令和8年度末 必要利用 定員総数	第9期 計画期間中の 整備目標
	A	B	(B-A)
介護老人福祉施設（特別養護老人ホーム）			
地域密着型介護老人福祉施設（小規模特養）			
介護老人保健施設			
介護医療院			
介護療養型医療施設（介護療養病床）		精 査 中	
認知症対応型共同生活介護（グループホーム）			
特定施設入居者生活介護（介護専用型）			
特定施設入居者生活介護（上記以外）			
地域密着型特定施設入居者生活介護			

3 老人福祉サービスの目標

区分	単位	令和5年度	令和6年度		令和7年度		令和8年度	
				前年対比		前年対比		前年対比
養護老人ホーム	人							
軽費老人ホーム（A型）	人							
軽費老人ホーム（B型）	人							
軽費老人ホーム（ケアハウス）	人		精 査 中					
生活支援ハウス	人							
老人福祉センター	か所							
在宅介護支援センター	か所							

4 老人福祉サービスの目標 (介護サービス)

サービスの種類		単位	令和4年度 (実績)	令和6年度		令和7年度		令和8年度	
					R4対比		前年対比		前年対比
居宅サービス	訪問介護	回/月							
	訪問入浴介護	回/月							
	訪問看護	回/月							
	訪問リハビリテーション	回/月							
	居宅療養管理指導	人/月							
	通所介護	回/月							
	通所リハビリテーション	回/月							
	短期入所生活介護	日/月							
	短期入所療養介護 (老健)	日/月							
	短期入所療養介護 (病院等)	日/月							
	短期入所療養介護 (介護医療院)	日/月							
	福祉用具貸与	人/月							
	特定福祉用具購入費	人/月							
	住宅改修費	人/月							
	特定施設入居者生活介護	人/月							
地域密着型サービス	定期巡回・随時対応型 訪問介護看護	人/月							
	夜間対応型訪問介護	人/月							
	認知症対応型通所介護	回/月							
	小規模多機能型居宅介護	人/月							
	認知症対応型共同生活介護	人/月							
	地域密着型特定施設 入居者生活介護	人/月							
	地域密着型介護老人福祉施設 入所者生活介護	人/月							
	看護小規模多機能型居宅介護	人/月							
地域密着型通所介護	回/月								
施設サービス	介護福祉施設サービス (介護老人福祉施設)	人/月							
	介護保健施設サービス (介護老人保健施設)	人/月							
	介護医療院サービス (介護医療院)	人/月							
	介護療養施設サービス (介護療養型医療施設)	人/月							
居宅介護支援	人/月								

精 査 中

(介護予防サービス)

サービスの種類	単位	令和4年度 (実績)	令和6年度		令和7年度		令和8年度	
				R4対比		前年対比		前年対比
介護 予 防 サ ー ビ ス	介護予防訪問入浴介護	回/月						
	介護予防訪問看護	回/月						
	介護予防訪問リハビリテーション	回/月						
	介護予防居宅療養管理指導	人/月						
	介護予防通所リハビリテーション	回/月						
	介護予防短期入所生活介護	日/月						
	介護予防短期入所療養介護 (老健)	日/月						
	介護予防短期入所療養介護 (病院等)	日/月						
	介護予防短期入所療養介護 (介護医療院)	日/月						
	介護予防福祉用具貸与	人/月						
	介護予防 特定福祉用具購入費	人/月						
	介護予防住宅改修費	人/月						
	介護予防 特定施設入居者生活介護	人/月						
地域 密 着 型 介 護 予 防 サ ー ビ ス	介護予防 認知症対応型通所介護	回/月						
	介護予防 小規模多機能型居宅介護	人/月						
	介護予防 認知症対応型共同生活介護	人/月						
介護予防支援	人/月							

精 査 中

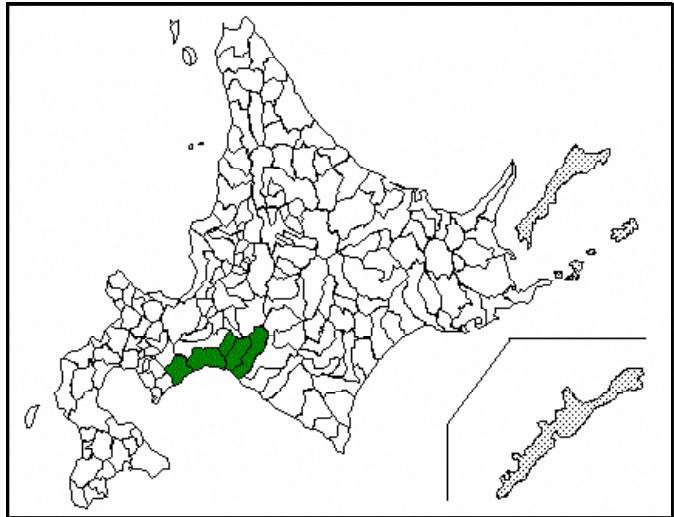
<圏域内の市町村による取組事例>

高齢者移送サービス事業	豊浦町
<p><取組の背景></p> <p>本町は、冷涼な北海道にあっては比較的温暖な胆振管内の西端に位置しており、人口3,814人、高齢化率39.64%（R2国勢調査）となっている。町の南部は噴火湾（内浦湾）に面し、すり鉢状になった噴火湾は周囲の川から流れ込む養分が止まりやすく、プランクトンが豊富と言われ、身が引き締まって弾力があり、甘味があるホタテなどが町の特産です。</p> <p>本町では、町内及び近隣市町村への医療機関へ通院する利用者について、通院時乗降介助サービスの対象（要介護認定）ではないものの、家族等の送迎が期待できない、公共交通機関を利用した通院が難しい等の高齢者が一部おり、医療機関への送迎をしてほしいとの要望があったことから、移送サービスについて検討することとなった。</p> <p><取組の内容></p> <p>自宅から医療機関(町内及び近隣市町村)への送迎を町直営の在宅介護支援センター部門にて実施。</p> <p>申請要件</p> <ul style="list-style-type: none">●介護認定における「要支援1」「要支援2」のいずれかに認定されていること（一次判定による結果でも可）●申請者自身では交通機関の利用ができず、家族等による送迎も困難なこと <p>※在宅介護支援センター部門にて、要介護認定者を対象とした通院時乗降介助サービスを実施。</p> <p>利用方法</p> <ul style="list-style-type: none">●利用する日の3日前までに移送サービス利用申請書を提出（継続利用の場合は電話による予約）●申請を受理したうえで実情を調査し、移送サービスの可否を移送サービス許可(却下)決定通知書にて通知（新規利用の場合のみ）●当日に在宅介護支援センター部門の職員が医療機関へ送迎 <p><工夫している点></p> <p>本サービスのみを利用する申請者については、要支援認定までは必要とせず一次判定のみ（調査員による調査内容のみ）で決定することにより、素早い送迎対応を可能としている。</p> <p><実感している効果></p> <p>通院が必要な高齢者の足として、頼れる人がいない方の身体的・心理的負担を軽減できている。</p> <p>公共交通機関や町営バス等は便数が少なく、それを補完する形で柔軟な通院時間に対応していることで、利便性が図られている。</p> <p style="text-align: right;">執筆協力：豊浦町</p> <p><取組の様子></p> <div data-bbox="183 1675 826 1921">A photograph of the Yamabiko Community Center, a multi-story brick building with a sign that reads "豊浦町総合保健福祉施設 やまびこ".</div> <div data-bbox="869 1675 1417 1930">A photograph of a white compact car used for the elderly transfer service, parked on a street.</div>	

第10節 東胆振圏域 (苫小牧市、白老町、安平町、 厚真町、むかわ町)

1 圏域の現状

- 令和2年(2020年)の国勢調査によると、東胆振圏域の総人口は202,831人、高齢者人口は64,897人であり、高齢化率は32.00%となっています。
- また、国立社会保障・人口問題研究所の推計によると、令和22年(2040年)の総人口は169,906人、高齢者人口は66,149人となり、高齢化率は38.93%となる見込みです。



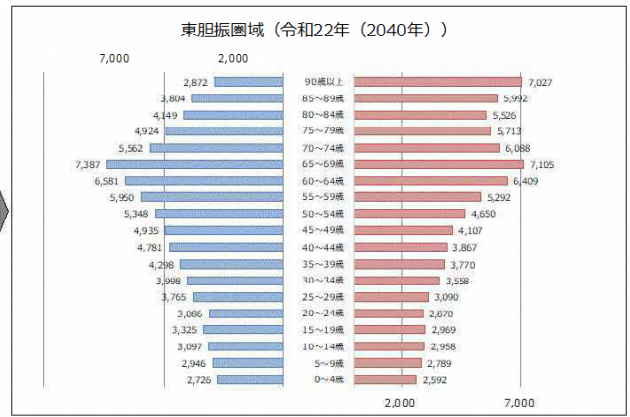
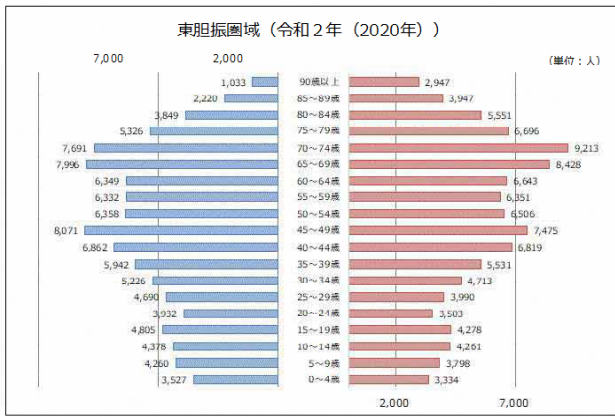
市町村名	総人口※1	年少人口 (15歳未満)		生産年齢人口 (15~64歳)		高齢者人口 (65歳以上)		(再掲) (75歳以上)		平均年齢 ※3
		割合※2	割合※2	割合※2	割合※2	割合※2	割合※2			
苫小牧市	167,295	20,426	12.21%	96,847	57.89%	50,022	29.90%	23,635	14.13%	48.14
白老町	16,171	1,104	6.83%	7,639	47.24%	7,428	45.93%	3,901	24.12%	56.57
厚真町	4,416	567	12.84%	2,236	50.63%	1,613	36.53%	885	20.04%	51.20
安平町	7,339	754	10.27%	3,873	52.77%	2,712	36.95%	1,473	20.07%	52.28
むかわ町	7,610	707	9.29%	3,781	49.68%	3,122	41.02%	1,675	22.01%	54.31
圏域計	202,831	23,558	11.61%	114,376	56.39%	64,897	32.00%	31,569	15.56%	52.50

※1 データバーの上限は「圏域計」

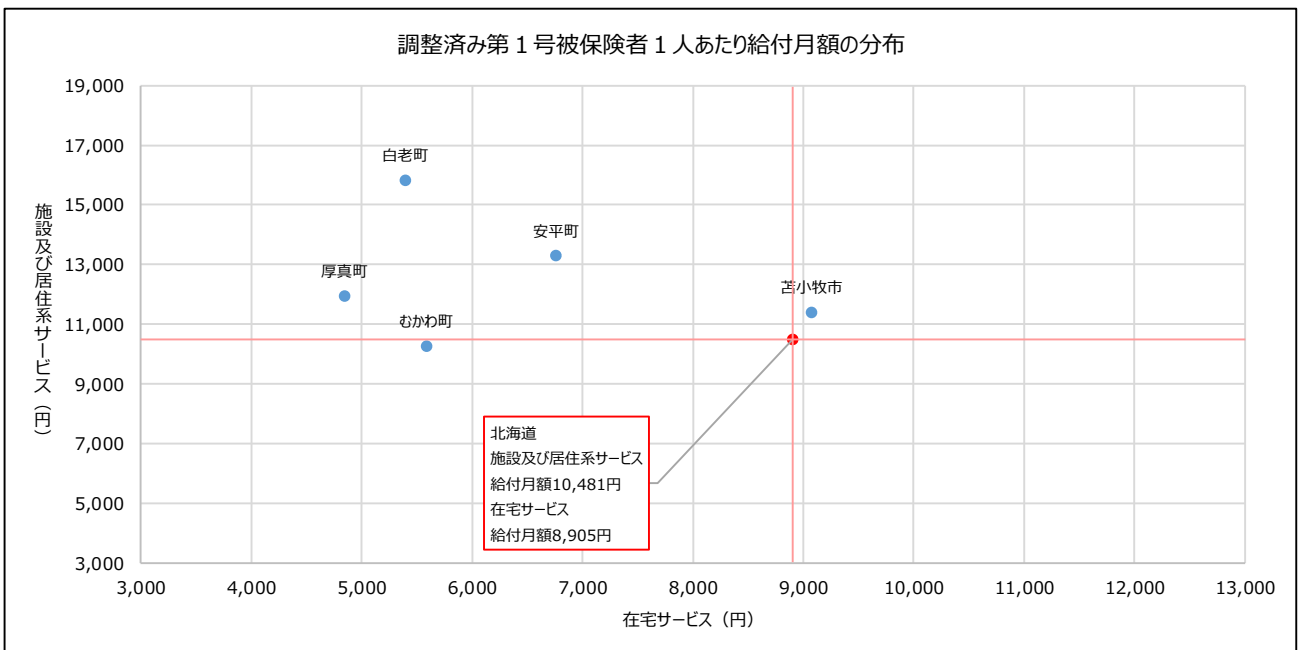
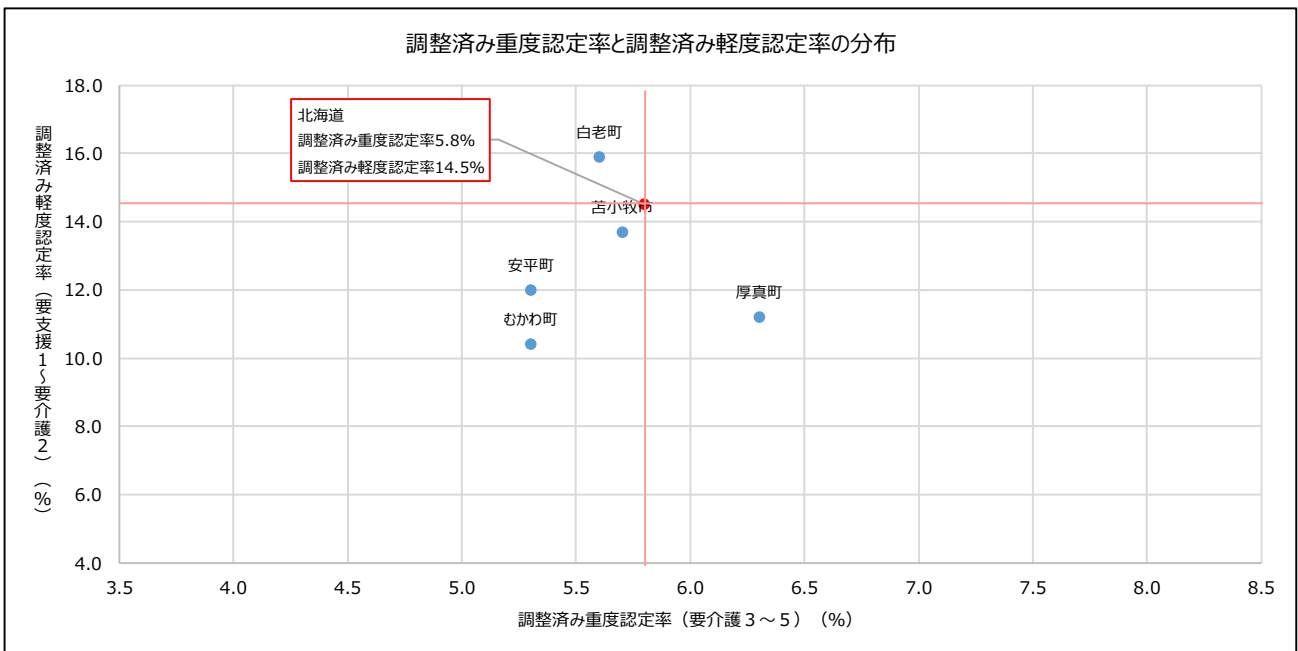
※2 総人口に占める割合(データバーの上限は「100%」)

※3 データバーの上限は「90歳」

(資料) 総務省統計局「令和2年国勢調査」



(資料) 総務省統計局「国勢調査」
 国立社会保障・人口問題研究所「日本の将来推計人口（平成29年推計）」



(資料) 厚生労働省「地域包括ケア「見える化」システム」

2 施設サービス量の整備目標（必要定員総数）

区分	現状 (令和5年度末) A	令和8年度末 必要利用 定員総数 B	第9期 計画期間中の 整備目標 (B-A)
介護老人福祉施設（特別養護老人ホーム）			
地域密着型介護老人福祉施設（小規模特養）			
介護老人保健施設			
介護医療院			
介護療養型医療施設（介護療養病床）			
認知症対応型共同生活介護（グループホーム）			
特定施設入居者生活介護（介護専用型）			
特定施設入居者生活介護（上記以外）			
地域密着型特定施設入居者生活介護			

精査中

3 老人福祉サービスの目標

区分	単位	令和5年度	令和6年度		令和7年度		令和8年度	
				前年対比		前年対比		前年対比
養護老人ホーム	人							
軽費老人ホーム（A型）	人							
軽費老人ホーム（B型）	人							
軽費老人ホーム（ケアハウス）	人							
生活支援ハウス	人							
老人福祉センター	か所							
在宅介護支援センター	か所							

精査中

4 老人福祉サービスの目標 (介護サービス)

サービスの種類		単位	令和4年度 (実績)	令和6年度		令和7年度		令和8年度	
					R4対比		前年対比		前年対比
居宅サービス	訪問介護	回/月							
	訪問入浴介護	回/月							
	訪問看護	回/月							
	訪問リハビリテーション	回/月							
	居宅療養管理指導	人/月							
	通所介護	回/月							
	通所リハビリテーション	回/月							
	短期入所生活介護	日/月							
	短期入所療養介護 (老健)	日/月							
	短期入所療養介護 (病院等)	日/月							
	短期入所療養介護 (介護医療院)	日/月							
	福祉用具貸与	人/月							
	特定福祉用具購入費	人/月							
	住宅改修費	人/月							
	特定施設入居者生活介護	人/月							
地域密着型サービス	定期巡回・随時対応型 訪問介護看護	人/月							
	夜間対応型訪問介護	人/月							
	認知症対応型通所介護	回/月							
	小規模多機能型居宅介護	人/月							
	認知症対応型共同生活介護	人/月							
	地域密着型特定施設 入居者生活介護	人/月							
	地域密着型介護老人福祉施設 入所者生活介護	人/月							
	看護小規模多機能型居宅介護	人/月							
地域密着型通所介護	回/月								
施設サービス	介護福祉施設サービス (介護老人福祉施設)	人/月							
	介護保健施設サービス (介護老人保健施設)	人/月							
	介護医療院サービス (介護医療院)	人/月							
	介護療養施設サービス (介護療養型医療施設)	人/月							
居宅介護支援	人/月								

精査中

(介護予防サービス)

サービスの種類	単位	令和4年度 (実績)	令和6年度		令和7年度		令和8年度	
				R4対比		前年対比		前年対比
介護 予 防 サ ー ビ ス	介護予防訪問入浴介護	回/月						
	介護予防訪問看護	回/月						
	介護予防訪問リハビリテーション	回/月						
	介護予防居宅療養管理指導	人/月						
	介護予防通所リハビリテーション	回/月						
	介護予防短期入所生活介護	日/月						
	介護予防短期入所療養介護 (老健)	日/月						
	介護予防短期入所療養介護 (病院等)	日/月						
	介護予防短期入所療養介護 (介護医療院)	日/月						
	介護予防福祉用具貸与	人/月						
	介護予防 特定福祉用具購入費	人/月						
	介護予防住宅改修費	人/月						
	介護予防 特定施設入居者生活介護	人/月						
	地域 密 着 型 介 護 予 防 サ ー ビ ス	介護予防 認知症対応型通所介護	回/月					
介護予防 小規模多機能型居宅介護		人/月						
介護予防 認知症対応型共同生活介護		人/月						
介護予防支援	人/月							

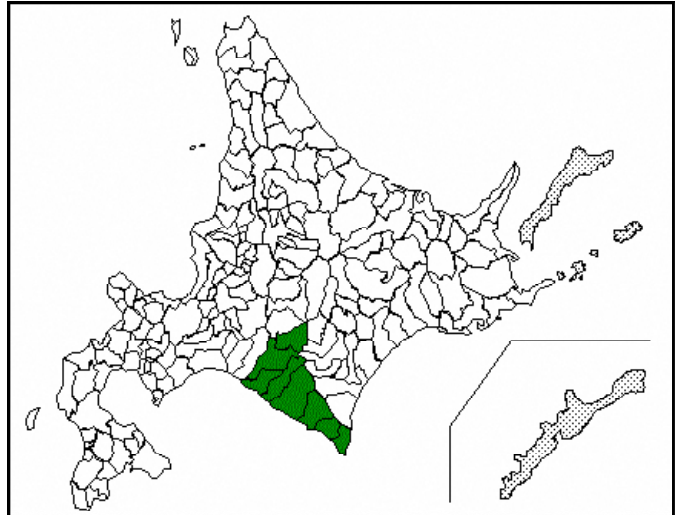
精 査 中

<圏域内の市町村による取組事例>

とまこまいシルバーリハビリ体操指導士養成講座	苫小牧市
<p><取組の背景></p> <p>本市の令和5年3月末における人口は167,503人であり、そのうち65歳以上の高齢者の占める人数は50,696人、高齢化率は30.27%となっている。人口は平成25年をピークに減少に転じているが、一方で、高齢者数は増加傾向が続き、令和4年6月に初めて高齢化率が30%を超えることとなった。</p> <p>また、7つの日常生活圏域で構成される本市は、東西に長い市街地を形成し、西部から中央部にかけては高齢化率が高く、中央部から東部にかけては高齢化率が低い傾向にあるが、市全体としては、今後も高齢化の進行が見込まれている。このような状況の中、高齢者が住み慣れた地域でいつまでも健康でいきいきとした生活を送るため、介護予防の取組みの重要性が増している。</p> <p><取組の内容></p> <p>シルバーリハビリ体操を通じた、地域における介護予防推進の担い手を養成するため、北海道リハビリテーション専門職協会や市社会福祉協議会等の協力をいただき、とまこまいシルバーリハビリ体操指導士養成講座を実施している。</p> <p>また、養成した指導士が社会的な役割を有する地域の担い手として継続して活動できるよう、定期的に研修会を開催し、活動方法や推進体制等についての助言や意見交換等を行っている。</p> <p><工夫している点></p> <p>養成講座の趣旨や内容等を理解してもらったうえで参加できるように、事前説明会を開催している。</p> <p>また、シルバーリハビリ体操等の介護予防の取組みについて市民の方へ周知するため、養成講座を修了した指導士が講師となり、シルバーリハビリ体操の体験会を開催している。</p> <p><実感している効果></p> <p>令和2年度から実施し、令和4年度までに累計57名の指導士を養成している。指導士となった方が主体となって活動を開始している団体も増えてきており、サロンや教室が新たに開設されているほか、地域包括支援センターや地域の方等と連携して活動している。また、町内会等が運営するふれあいサロンに指導士が出向いて活動する等、住民が主体となり、自助や互助の意識を持った介護予防の取組みが徐々に地域に浸透してきている。</p> <p style="text-align: right;">執筆協力：苫小牧市</p>	
<p><取組の様子></p> <div style="display: flex; justify-content: space-around;"></div>	

第11節 日高圏域

(日高町、平取町、新冠町、 新ひだか町、浦河町、様似町、 えりも町)



1 圏域の現状

- 令和2年（2020年）の国勢調査によると、日高圏域の総人口は63,264人、高齢者人口は22,342人であり、高齢化率は35.32%となっています。
- また、国立社会保障・人口問題研究所の推計によると、令和22年（2040年）の総人口は39,100人、高齢者人口は18,098人となり、高齢化率は46.29%となる見込みです。

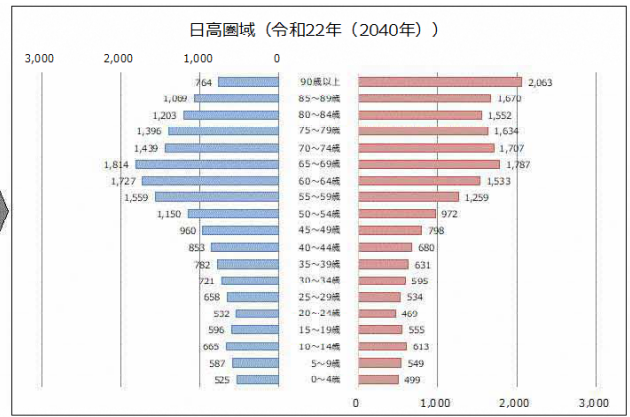
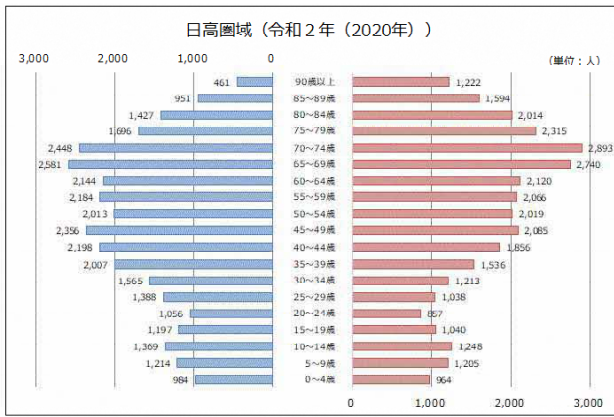
市町村名	総人口※1	年少人口 (15歳未満)		生産年齢人口 (15~64歳)		高齢者人口 (65歳以上)		(再掲) (75歳以上)		平均年齢 ※3
		人数	割合※2	人数	割合※2	人数	割合※2	人数	割合※2	
日高町	11,279	1,209	10.72%	6,008	53.27%	4,062	36.01%	2,145	19.02%	51.89
平取町	4,770	553	11.59%	2,537	53.19%	1,680	35.22%	874	18.32%	51.58
新冠町	5,297	656	12.38%	2,894	54.63%	1,747	32.98%	920	17.37%	50.19
浦河町	12,074	1,242	10.29%	6,735	55.78%	4,097	33.93%	2,153	17.83%	50.92
様似町	4,043	363	8.98%	1,970	48.73%	1,710	42.30%	873	21.59%	55.20
えりも町	4,373	537	12.28%	2,398	54.84%	1,438	32.88%	668	15.28%	49.75
新ひだか町	21,428	2,424	11.31%	11,396	53.18%	7,608	35.50%	4,047	18.89%	51.39
圏域計	63,264	6,984	11.04%	33,938	53.65%	22,342	35.32%	11,680	18.46%	51.56

※1 データバーの上限は「圏域計」

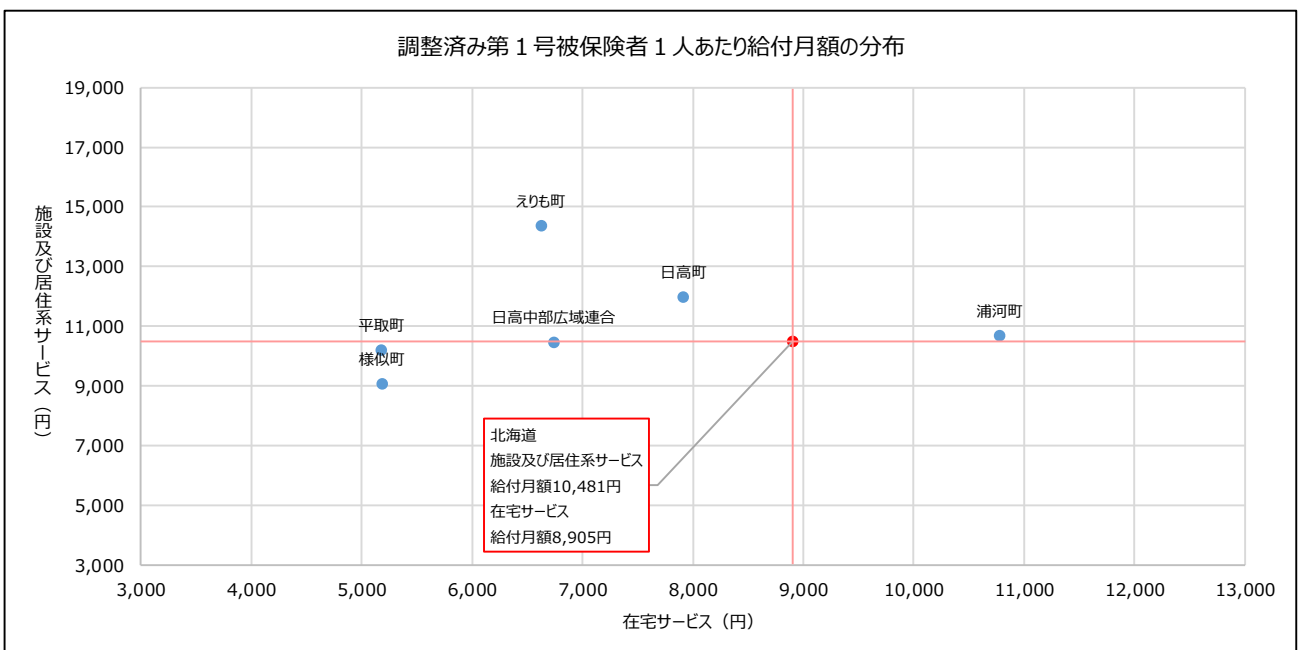
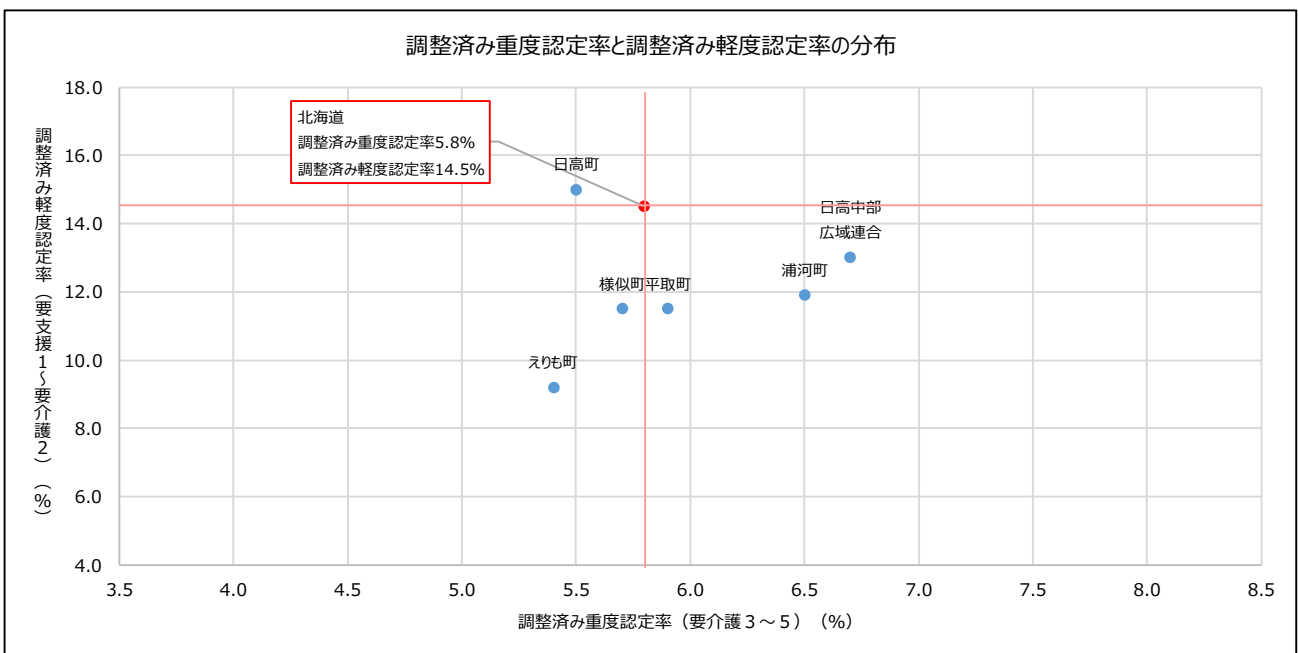
※2 総人口に占める割合（データバーの上限は「100%」）

※3 データバーの上限は「90歳」

(資料) 総務省統計局「令和2年国勢調査」



(資料) 総務省統計局「国勢調査」
 国立社会保障・人口問題研究所「日本の将来推計人口 (平成29年推計)」



(資料) 厚生労働省「地域包括ケア「見える化」システム」

2 施設サービス量の整備目標（必要定員総数）

区分	現状 (令和5年度末)	令和8年度末 必要利用 定員総数	第9期 計画期間中の 整備目標
	A	B	(B-A)
介護老人福祉施設（特別養護老人ホーム）			
地域密着型介護老人福祉施設（小規模特養）			
介護老人保健施設			
介護医療院			
介護療養型医療施設（介護療養病床）		精 査 中	
認知症対応型共同生活介護（グループホーム）			
特定施設入居者生活介護（介護専用型）			
特定施設入居者生活介護（上記以外）			
地域密着型特定施設入居者生活介護			

3 老人福祉サービスの目標

区分	単位	令和5年度	令和6年度		令和7年度		令和8年度	
				前年対比		前年対比		前年対比
養護老人ホーム	人							
軽費老人ホーム（A型）	人							
軽費老人ホーム（B型）	人							
軽費老人ホーム（ケアハウス）	人		精 査 中					
生活支援ハウス	人							
老人福祉センター	か所							
在宅介護支援センター	か所							